
STRATEGICKÝ PLÁN ROZVOJE MIKROREGIONU TŘEBECHOVICKO DO ROKU 2020

Příloha č. 1

ANALYTICKÁ ČÁST – PROFIL MIKROREGIONU

Obsah

1. Úvod.....	5
2. Základní charakteristika Mikroregionu Třebechovicko	6
3. Obyvatelstvo.....	7
3.1. Věkové složení obyvatelstva mikroregionu.....	9
4. Místní ekonomika	12
5. Trh práce.....	15
6. Vzdělávání.....	19
6.1. Vzdělávací infrastruktura na území mikroregionu	20
Předškolní vzdělávání	20
Základní vzdělávání.....	21
Střední a vyšší vzdělání.....	21
7. Kvalita života.....	23
7.1. Bydlení.....	23
7.2. Sociální a zdravotní služby.....	24
Zdravotnické služby	24
Sociální služby.....	25
7.3. Bezpečnost	25
8. Doprava a dopravní infrastruktura	29
8.1. Silniční doprava	29
8.2. Železniční doprava.....	32
8.3. Obslužnost veřejnou dopravou	32
8.4. Pěší doprava a cyklodoprava	33
9. Životní prostředí	36
9.1. Kvalita vod	36
9.2. Kvalita ovzduší	36
9.3. Environmentální rizika.....	37
9.4. Ochrana životního prostředí.....	37
9.5. Nakládání s odpady	38
10. Stav technické infrastruktury.....	39
10.1. Vodohospodářská infrastruktura	39
10.2. Zásobování teplem, plynem, elektrickou energií	40
10.3. Telekomunikace	41
11. Cestovní ruch	42
11.1. Poloha a charakter území z hlediska cestovního ruchu	42

11.2. Infrastruktura cestovního ruchu.....	42
11.3. Ubytování a stravování.....	43
11.4. Potenciál pro rozvoj cestovního ruchu.....	43
12. Seznam grafů, tabulek, obrázků a zkratk.....	45
13. Seznam zkratk.....	47

Zpracovatelský tým:

Ve spolupráci se zástupci svazku obcí

Mikroregion Třebechovicko (www.trebechovicko.cz)

zpracovalo

Centrum investic, rozvoje a inovací

Soukenická 54

500 03 Hradec Králové

tel.: +420 495 817 802

e-mail: info@cirihk.cz

rozvoj@cirihk.cz

www.cirihk.cz



Řešitelský tým CIRI:

Mgr. Jana Hanušová - hanusova@cirihk.cz

Mgr. Pavel Doležal - dolezal@cirihk.cz

Mgr. Tomáš Merta - merta@cirihk.cz

Bc. Karel Šimek - simek@cirihk.cz

Ing. Ladislav Mlejnek - mlejnek@cirihk.cz

Koordinátoři za Mikroregion Třebechovicko:

Ing. Jiří Němec, předseda svazku obcí Mikroregion Třebechovicko – jiri.nemec@mutrebechovice.cz

Marcela Kupková, účetní svazku obcí Mikroregion Třebechovicko - marcelakupkova@seznam.cz

Zpracováno v období: duben - květen 2017

1. Úvod

Předkládaná analýza Mikroregionu Třebechovicko je analytickým dokumentem, jehož cílem je identifikovat hlavní problémy/bariéry socioekonomického rozvoje regionu, stejně jako definovat, v čem spočívá jeho rozvojový potenciál (silné stránky). Tento dokument si neklade za cíl předložit souhrnný a vyčerpávající profil mikroregionu, ale jedná se o analýzu vybraných klíčových oblastí. Analýza je jedním ze vstupních dokumentů pro aktualizaci prioritních oblastí Strategického plánu rozvoje Mikroregionu Třebechovicko.

Základními zdroji informací pro zpracování analýzy byly zejména podklady a údaje Českého statistického úřadu, Ministerstva práce a sociálních věcí ČR, Krajského úřadu Královéhradeckého kraje, ale i řady dalších institucí.

Záměrem bylo shromáždit vždy co nejaktuálnější informace k dané problematice, ne vždy však tyto informace byly k dispozici. Skutečnost, že řešené území netvoří samostatnou administrativní ani jinak vymezenou územní jednotku, je nepochybně komplikujícím faktorem, který mnohdy nedovolil žádoucí agregaci a interpretaci dat v jejich celistvosti. Celkové posouzení získaných údajů však umožňuje vytvořit si základní představu o povaze území a přednostech a slabínách jeho jednotlivých funkcí.

Na základě této analýzy a ve spolupráci s jednotlivými zástupci obcí mikroregionu budou následně aktualizovány prioritní oblasti, na které se zaměří aktualizovaný Strategický plán rozvoje Mikroregionu Třebechovicko.

2. Základní charakteristika Mikroregionu Třebechovicko

Mikroregion Třebechovicko je vymezen specificky pro účely zpracování strategického plánu a jeho území. Následující přehled představuje 8 obcí, které byly zahrnuty do analýzy nejdůležitějších údajů o území regionu, společně se základními charakteristikami.

Tabulka 1 Základní údaje (k 31. 12. 2016)

Obec	Počet obyvatel	Rozloha (ha)	Hustota (obyv/km ²)
Běleč n. O.	329	1882	17,5
Blešno	409	411	99,5
Jeníkovice	471	740	63,6
Jílovice	301	365	82,5
Ledce	383	1 025	37,4
Očelice	237	565	41,9
Třebechovice n. O.	5 750	2 101	273,7
Vysoký Újezd	80	212	37,7
celkem	7 960	7 301	109

Zdroj: MOS – Městská a obecní statistika

Vlastní vymezení mikroregionu Třebechovicko bylo založeno na aktivní vůli reprezentací příslušných obcí účastnit se procesu tvorby strategického plánu. Z hlediska přirozených vazeb v území by jistě bylo možno nalézt takovou podobu regionu, která by jej přesněji vymezovala z hlediska jak fyzickogeografických charakteristik, tak především územních vztahů a typologie společných problémů.

Velká většina obyvatel regionu žije v Třebechovicích pod Orebem (72,2 %), typickým sídlem regionu je malé sídlo. Velikostní struktura sídel je rozložena asymetricky, modelově pro mikroregion s výrazným centrem.

Posuzovat sídelní strukturu regionu nemá zdaleka smysl pouze jako rutinní součást charakteristiky území. Velký počet malých obcí v regionu, včetně obce Třebechovice pod Orebem, v posledním období jeví znaky mírného vzrůstajícího počtu obyvatel.

3. Obyvatelstvo

Mikroregion Třebechovicko územně přesahuje hranici dvou SO ORP – sedm obcí se nachází na území SO ORP Hradec Králové a pouze obec Očelice leží na území SO ORP Dobruška. Ke konci roku 2016 žilo na území mikroregionu celkem 7 960 obyvatel, což představuje 5,3 % populace SO ORP Hradec Králové a 1,4 % populace Královéhradeckého kraje.

Tabulka 2 Srovnání ČR, Královéhradeckého kraje a Mikroregionu Třebechovicko dle stavu a pohybu obyvatelstva v roce 2016

	obyvatel (k 31. 12.)	přirozený přírůstek	migrační saldo	celkový přírůstek	% podíl 0–14	% podíl 65 +	index stáří	ø věk
Česká republika	10 578 820	0,5	1,9	2,4	15,6	18,8	120,7	42
Královéhradecký kraj	550 804	-0,1	-1,0	-1,1	x	x	x	42,7
SO ORP Hradec Králové	145 830	0,2	0,5	0,7	15,2	20,8	136,6	43
Mikroregion Třebechovicko	7 960	-0,3	-4,9	-5,1	16,7	18,2	108,8	41,0
Běleč n. O.	329	-6,0	39,3	33,2	16,1	14,3	88,7	40,3
Blešno	409	7,3	0,0	7,3	19,3	17,4	89,9	39,6
Jeníkovice	471	4,2	-25,4	-21,2	19,7	16,8	84,9	40,5
Jílovice	301	-3,3	-19,6	-22,9	15,3	15,3	100,0	39,6
Ledce	383	2,6	-20,5	-17,9	16,2	17,0	104,8	41,5
Očelice	237	-12,2	-36,7	-49,0	12,7	19,4	153,3	43,4
Třebechovice p. O.	5 750	-0,3	-3,8	-4,2	16,6	18,8	112,9	41,7
Vysoký Újezd	80	0,0	62,5	62,5	13,8	17,5	127,3	41

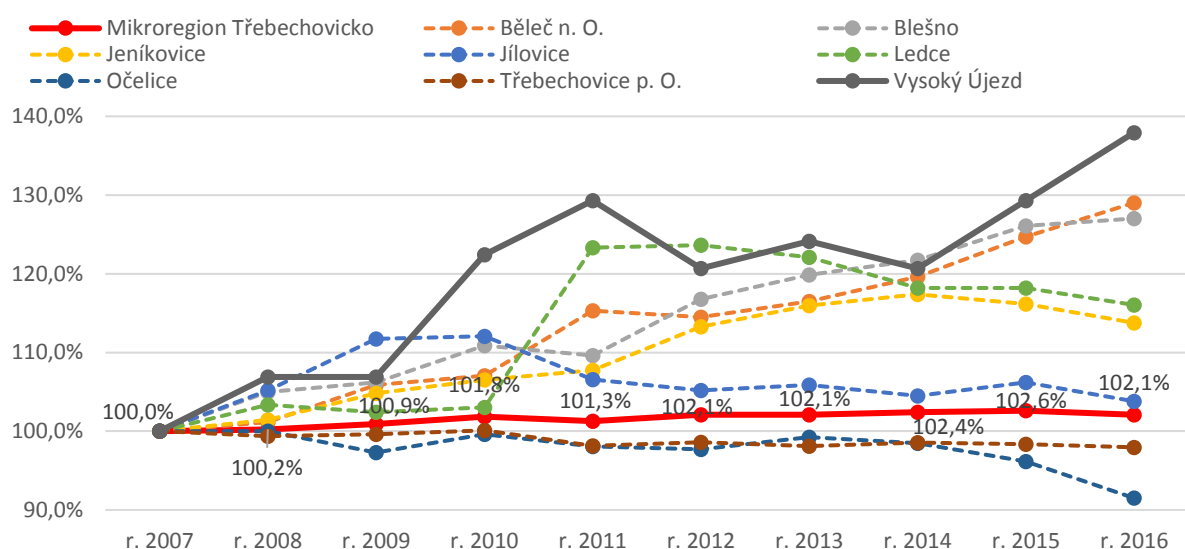
Poznámka: Přirozený přírůstek, migrační saldo i celkový přírůstek jsou uvedeny v hodnotách na 1 000 obyvatel středního stavu. Podíl 0–14 (%) vyjadřuje podíl obyvatel ve věku 0–14 let, podíl 65+ podíl obyvatel starších 65 let. Index stáří je definován jako počet osob ve věku 65 a více let na 100 dětí ve věku 0–14 let.

Data za rok 2016 pro Královéhradecký kraj nebyla dostupná.

Zdroj: Obyvatelstvo podle pohlaví a věkových skupin v obcích Královéhradeckého kraje k 31. 12. 2014, Veřejná databáze ČSÚ

Vývoj počtu obyvatel v mikroregionu je z dlouhodobého hlediska relativně stabilní. Počet obyvatel se na území mikroregionu jako celku neustále mírně zvyšuje již od devadesátých let. V posledních deseti letech počet obyvatel v území neklesl pod hodnotu roku 2007 (Graf 1). Do roku 2010 obyvatelstvo populačně rostlo, a to jak v důsledku kladného přirozeného přírůstku, tak kladného migračního salda (Graf 2). V následujících letech až do roku 2015 stálo za pozitivním vývojem především kladné migrační saldo. Na konci roku 2015 se počet obyvatel pohyboval na 102,6 % stavu roku 2007. Méně příznivý vývoj mikroregion vykazuje za rok 2016, kdy po dlouhé době došlo k poklesu počtu obyvatel v mikroregionu, a to jak v důsledku přirozené měny, tak v důsledku stěhování.

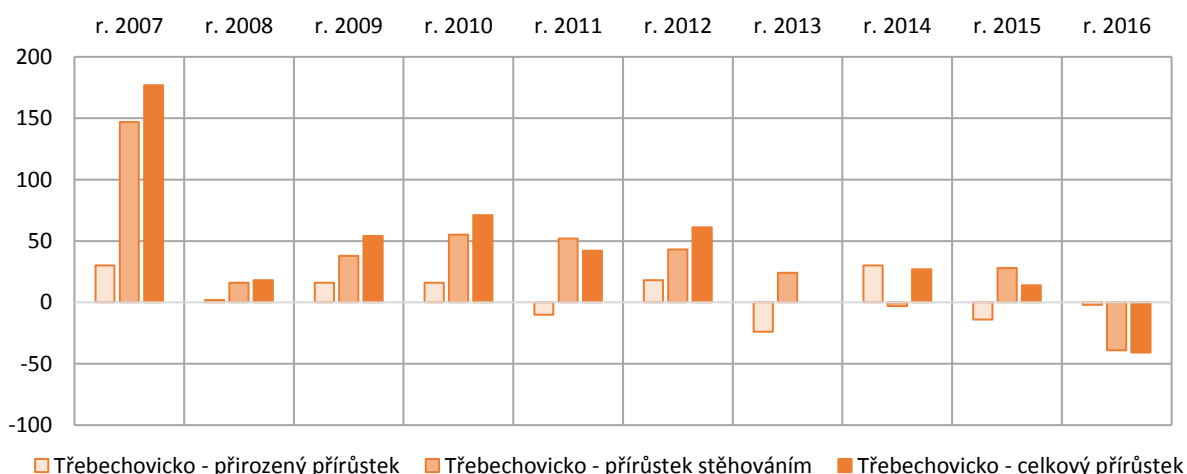
Graf 1 Vývoj počtu obyvatel v mikroregionu Třebechovicko v letech 2009–2016 (rok 2007 = 100%)



Zdroj: Veřejná databáze ČSÚ, vlastní výpočty

Výrazné rozdíly však můžeme sledovat při srovnání vývoje počtu obyvatelstva mezi jednotlivými obcemi mikroregionu. Mezi nejrychleji populačně rostoucí obec v mikroregionu patří obec Vysoký Újezd. Zatímco v letech 1999–2006 se obec neustále potýkala s mírným poklesem počtu obyvatel, tak v následujících deseti letech rostla a počet obyvatel v roce 2016 dosáhl 137,9 % stavu roku 2007. Počet obyvatel ve Vysokém Újezdě rostl zejména v důsledku migrace. Plynulý růst si dlouhodobě také udržují obce Běleč n. O. a Blešno. Obec Jeníkovice rostla do roku 2014 a v posledních dvou letech dochází k mírnému poklesu počtu obyvatel. Obdobně obec Ledce rostla v letech 2007-2011 a od roku 2012 dochází opět k mírnému poklesu počtu obyvatel. V Jílovicích rostl počet obyvatel do roku 2010, po mírném poklesu v roce 2011 se počet obyvatel příliš nemění. Naopak v posledních deseti letech nejvíce ztrácí obyvatelstvo obec Třebechovice p. O. a Očelice. U obou obcí se dlouhodobě počet obyvatelstva pohybuje pod hodnotou roku 2007 (Graf 1).

Graf 2 Porovnání celkového přírůstku/úbytku obyvatelstva v mikroregionu Třebechovicko (2007-2016)



Zdroj: Veřejná databáze ČSÚ – Pohyb obyvatelstva ve vybraném území

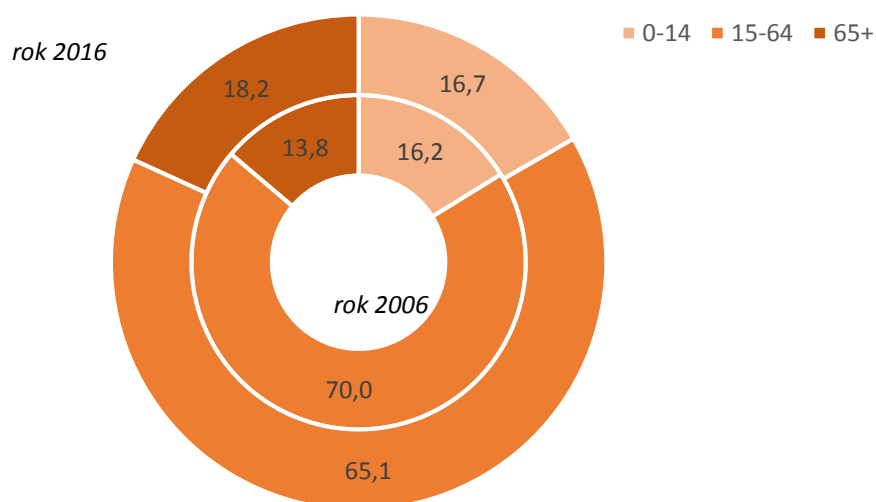
Celkově lze mikroregion hodnotit jako stabilní. V posledních deseti letech je hlavní příčinou změn ve vývoji počtu obyvatel, ať kladných či záporných, především migrační chování obyvatelstva. Od roku

2007 se do mikroregionu přistěhovalo celkem 2 104 obyvatel a ve stejném období se odstěhovalo 1 743 obyvatel. Příznivý vývoj počtu obyvatel může v následujících letech pokračovat zejména v důsledku případného intenzivnějšího rozvoje bytové výstavby na území jednotlivých obcí.

3.1. Věkové složení obyvatelstva mikroregionu

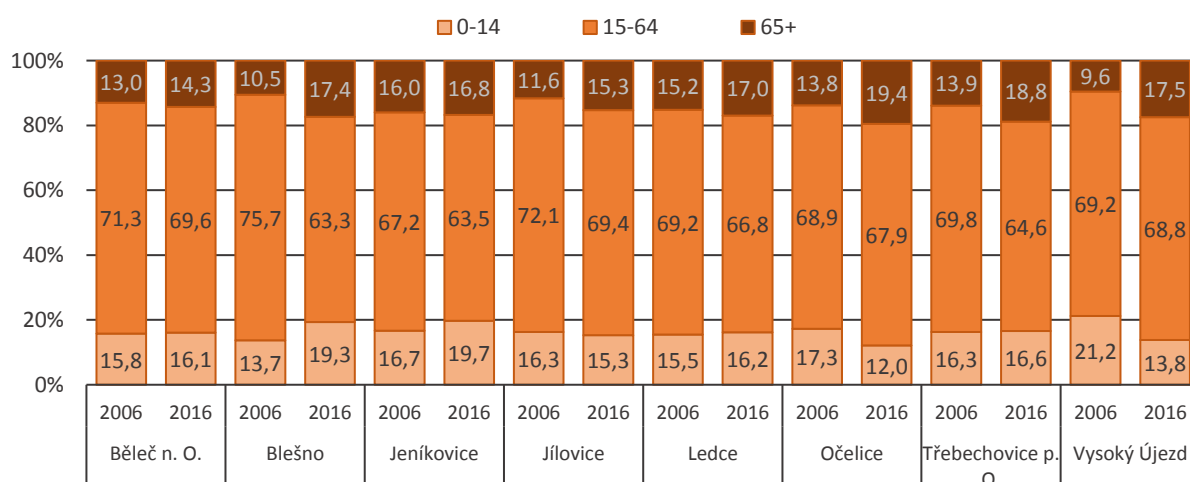
Populace mikroregionu v posledních deseti letech neustále stárne, což dokládá změna věkové struktury (Graf 3). Zatímco v letech 1999-2006 se podíl obyvatel v poproduktivním věku mírně snižoval a rostl podíl dětí do 14 let, tak v následujících deseti letech se situace výrazně změnila. Podíl obyvatel v produktivním věku se v letech 2006-2016 snížil o téměř 5 p. b. a naopak se výrazněji zvýšil podíl obyvatel ve věku nad 65 let (nárůst o 4,4 p. b.). V porovnání s nadregionálními celky je však pro mikroregion výrazným pozitivem téměř se nemění podíl věkové kategorie do 14 let. Za hlavní příčiny těchto změn lze označit prodlužující se střední délku života, klesající úmrtnost a v posledních letech také klesající porodnost.

Graf 3 Porovnání věkové struktury v mikroregionu Třebechovicko v roce 2006 a 2016 (%)



Zdroj: Veřejná databáze ČSÚ – Počet a věkové složení obyvatel k 31. 12. – vybrané území, vlastní výpočty

Graf 4 Porovnání věkové struktury v jednotlivých obcích mikroregionu v roce 2006 a 2016 (%)



Zdroj: Veřejná databáze ČSÚ – Počet a věkové složení obyvatel k 31. 12. – vybrané území, vlastní výpočty

Nejvýrazněji se za posledních deset let změnila věková struktura v obci Vysoký Újezd, kde se podíl osob nad 65 let zvýšil o téměř 8 p. b. a podíl věkové kategorie do 14 let se snížil o 7,4 p. b. Obdobná situace nastala v obci Očelice, kde se podíl osob nad 65 let zvýšil o téměř 6 p. b. a podíl věkové kategorie do 14 let se snížil o 5,3 p. b. Relativně pozitivní vývoj je viditelný pouze u obce Jeníkovice, kde podíl poproduktivní složky stagnoval a výrazněji vzrostl podíl věkové kategorie do 14 let (Graf 4).

Rostoucí průměrný věk obyvatel a také index stáří jsou další dva ukazatele dokládající stárnutí populace v mikroregionu. Za posledních deset let se průměrný věk v mikroregionu celkově zvýšil o 1,9 let. Mnohem výraznější posun je zřejmý u indexu stáří. Index stáří vyjadřuje poměr počtu osob starších 64 let a osob do 15 let věku. Zatímco v roce 2010 připadalo na 100 dětí ve věku 0–14 let 90 osob ve věku 65 a více let, tak v roce 2016 to bylo již 108,8 osob ve věku 65 a více let.

Tabulka 3 Průměrný věk a index stáří v Mikroregionu Třebechovicko a jeho obcích (stav k 31.12.)

území	Průměrný věk			Index stáří		
	r. 2006	r. 2010	r. 2016	r. 2006	r. 2010	r. 2016
Běleč nad Orlicí	40,3	40,6	40,3	82,1	80,4	88,7
Blešno	40,0	40,1	39,6	76,7	98,0	89,9
Jeníkovice	40,2	39,5	40,5	95,7	94,3	84,9
Jílovice	36,8	36,4	39,6	71,1	56,9	100
Ledce	39,1	40,3	41,5	98	111,8	104,8
Očelice	39,6	39,2	43,4	79,5	85,4	153,3
Třebechovice p. O.	39,4	40,0	41,7	85,3	90,9	112,9
Vysoký Újezd	37,7	38,1	41	60,0	45,5	127,3
Mikroregion Třebechovicko	39,1	39,3	41,0	84,9	90,0	108,8

Zdroj: ČSÚ – Veřejná databáze

Určitým pozitivem je, že v Mikroregionu Třebechovicko v porovnání s průměry nadregionálních celků probíhá proces stárnutí nejpomaleji. Průměrný věk obyvatel mikroregionu se v roce 2016 pohyboval na 41 letech, což bylo výrazně pod průměrem České republiky (ø 42 let), kraje (ø 42,7 let) i SO ORP Hradec Králové (ø 43 let).

V následujících letech lze předpokládat změny u všech věkových kategorií. Nejvyšší nárůsty lze očekávat u věkové kategorie 65 a více let. Postupný pokles bude pokračovat u ekonomicky aktivní složky a stejně tak jej lze očekávat u dětské složky. Rostoucí počty obyvatel ve vyšším a vysokém věku budou znamenat silné ekonomické zatížení obyvatelstva v produktivním věku. Jako důsledek tohoto procesu lze také očekávat změnu poptávky po veřejných službách, a především zvyšující se tlak na sociální a zdravotnické služby. Poroste počet seniorů, kteří budou dříve či později potřebovat častější a nákladnější zdravotní péči. Z tohoto důvodu je do budoucna potřeba kalkulovat s tím, zda domovy pro seniory, domovy chráněného bydlení pro seniory, domovy s pečovatelskou službou a organizace, které v daném území poskytují nebo mohou poskytovat terénní sociální služby, disponují dostatečnými kapacitami.

Hlavní zjištění:

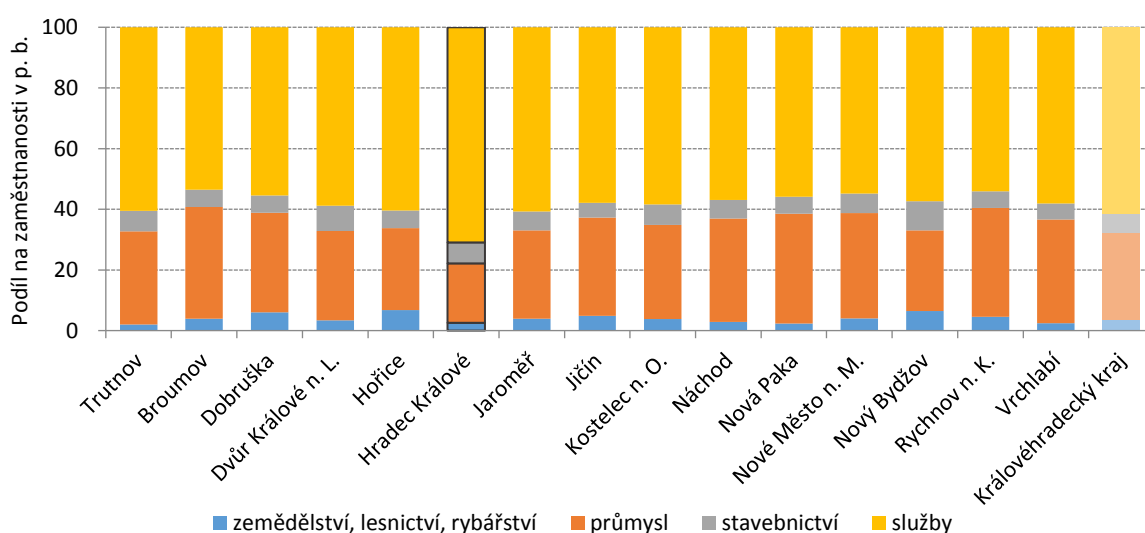
- + Mikroregion Třebechovicko patří mezi populačně stabilní území. V posledních deseti letech je v území zřetelný mírný nárůst počtu obyvatel, a to zejména v důsledku migračního chování obyvatel. Tento příznivý vývoj může v následujících letech pozitivně ovlivnit zejména rozvoj bytové výstavby.

- + Průměrný věk i index stáří se v mikroregionu pohybují pod průměrem Královéhradeckého kraje i okresu Hradec Králové.
- Proces stárnutí populace probíhá i na území Mikroregionu Třebechovicko, populace v posledních letech stárne, avšak v kontextu Královéhradeckého kraje i okresu Hradec Králové probíhá tento proces výrazně pomaleji.
- V následujících letech bude stárnutí populace v mikroregionu pokračovat. Rostoucí počty obyvatel ve vyšším a vysokém věku přinesou rostoucí požadavky na především z hlediska sociálních a zdravotních služeb a jejich kapacity, která bude muset být do značné míry „flexibilní“.

4. Místní ekonomika

Historicky patří Královéhradecký kraj k významným průmyslovým regionům ČR, zejména pak území ležící v jeho severní a východní části, které se tradičně řadily k vysoce industrializovaným částem. Přestože tradiční průmyslové obory (textilní, elektrotechnický průmysl) v čase částečně ztratily na významu, jsou doplňovány novými průmyslovými specializacemi a zpracovatelský průmysl hraje i v současnosti významnou roli v hospodářství tohoto území. Jak ukazuje Graf 5, na území všech SO ORP Královéhradeckého kraje nyní dominuje v zaměstnanosti sektor služeb následovaný průmyslem, v některých SO ORP je vyšší i podíl zemědělství, lesnictví a rybařství. Mikroregion Třebechovicko spadá z velké části (vyjma obce Očelice) do SO ORP Hradec Králové, který je charakteristický oproti ostatním ORP kraje vysokým významem služeb v zaměstnanosti, což je ovlivněno zejména rozvinutými službami souvisejícími s blízkostí krajského města Hradec Králové jako nejvýznamnějšího regionálního centra.

Graf 5 Struktura ekonomiky v SO ORP Královéhradeckého kraje podle podílu na celkové zaměstnanosti, 2011

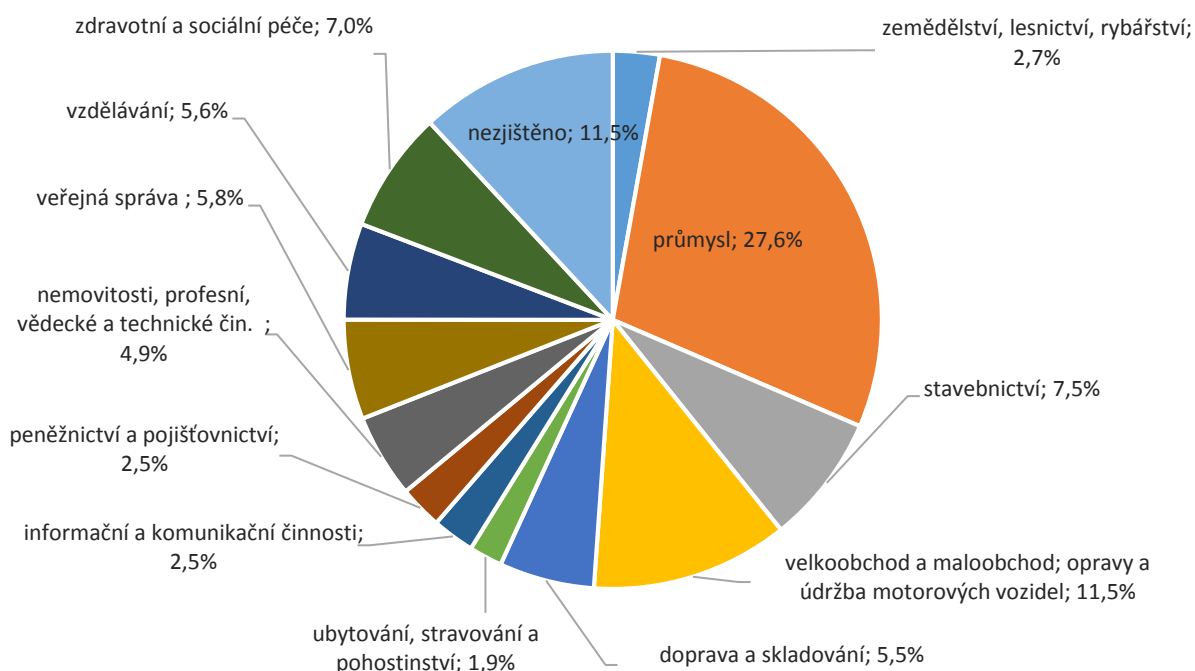


Zdroj: ČSÚ – SLDB 2011

Na konci roku 2016 bylo na území mikroregionu registrováno celkem 1 876 podnikatelských subjektů, přičemž aktivita byla zjištěna u necelých 53 %. Největší podíl aktivních podniků představovaly subjekty působící v oblasti průmyslu (16,6 %), v oblasti velkoobchodu a maloobchodu a opravách a údržbách motorových vozidel (24 %), ve stavebnictví (13,1 %) a v oblasti profesní, vědecké a technické činnosti (8,5 %).

Struktura zaměstnanosti v mikroregionu dle výsledků Sčítání v roce 2011 ukazuje, že nejdůležitějším odvětvím, co do počtu pracovních míst pro obyvatele, je jednoznačně zpracovatelský průmysl, který zaměstnává více než čtvrtinu (27,6 %) všech zaměstnanců - Graf 6. Dalšími důležitými odvětvími z pohledu zaměstnanosti je velkoobchod a maloobchod, opravy a údržba motorových vozidel (11,5 %). Významným zdrojem pracovních míst pro obyvatele obcí je také stavebnictví, kde pracuje 7,5 % zaměstnaných a poměrně vysoký podíl zaměstnaných působí v segmentu veřejných služeb, a to v oblasti zdravotní a sociální péče (7 %) a veřejná správa (5,8 %), což je pravděpodobně ovlivněno širokou nabídkou těchto profesí v okolí zejména v blízkém regionálním centru Hradec Králové, kam poměrně velká část obyvatelstva dojíždí do zaměstnání. Naproti tomu nižší je zastoupení zaměstnaných v segmentu ubytování, stravování a pohostinství (1,9 %), což je dáno minimálními kapacitami (potenciálem) v oblasti cestovního ruchu v jednotlivých obcích mikroregionu.

Graf 6 Struktura ekonomiky dle podílu sektorů na celkové zaměstnanosti v Mikroregionu Třebechovicko, 2011



Zdroj: SLDB 2011

Nejvyšší podíl firem je registrován v Třebechovicích pod Orebem (cca 71 %). Třebechovice p. O. mají průmyslovou tradici již řadu let, v minulosti byl hlavními oblastmi kožedělný, strojírenský, sklářský průmysl či zemědělství. V průběhu let se struktura podnikatelských subjektů výrazně změnila a v současnosti průmysl sehrává i nadále významnou roli společně s velkoobchodem a stavebnictvím.

Mezi významné zaměstnavatele v mikroregionu patří například:

Tabulka 4 Hlavní zaměstnavatelé v Mikroregionu Třebechovicko

Podnikatelský subjekt	Počet zaměstnanců	Lokalita	Hlavní činnost
TSS, spol. s r.o.	100–199	Třebechovice p. O.	výroba slévárenských strojů
Vibracoustic CZ s.r.o.	100–199	Třebechovice p. O.	výroba dílů pro automotive
CAM Czech Republic s.r.o.	50–99	Třebechovice p. O.	CNC sériová výroba přesně obráběných dílů na zakázku se zaměřením na výrobu řemenic z litiny, CNC výroba přesných rotačních dílů podle potřeby zákazníka.
ELEGA, spol. s r.o.	50–99	Třebechovice p. O.	výroba kožené galanterie
ELLA-CS, s.r.o.	100–199	Třebechovice p. O.	výroba zdravotnických prostředků
Solpap s.r.o.	50–99	Třebechovice p. O.	Výroba vlnitého papíru a lepenky, papírových a lepenkových obalů
K.T.O. International spol. s r. o.	50–99	Třebechovice p. O.	stavebnictví – voda, topení, plyn
Trimen spol. s r.o.	25–49	Třebechovice p. O.	zpracování v knihařské výrobě, kartonáž, sítotisk
NATURA HRADEC s.r.o.	10-19	Blešno	zpracování plastických materiálů, výroba dřevěných výrobků, betonových a plastbetonových výrobků

Zdroj: ČSÚ – registr ekonomických subjektů, www.justice.cz

Hlavní zjištění:

- + Ve struktuře ekonomiky mikroregionu dle zaměstnanosti převládají služby (tvoří 47 % pracovních míst), podíl průmyslu je však také významný (27,6 %).
- + Mezi nejvýznamnější ekonomické obory z pohledu zaměstnanosti patří průmysl a velkoobchod a maloobchod, opravy a údržba motorových vozidel.
- + Poměrně vysoký podíl zaměstnaných působí v segmentu veřejných služeb, a to v oblasti zdravotní a sociální péče (7 %) a veřejná správa (5,8 %), což je pravděpodobně ovlivněno širokou nabídkou těchto profesí v okolí zejména v blízkém regionálním centru Hradec Králové

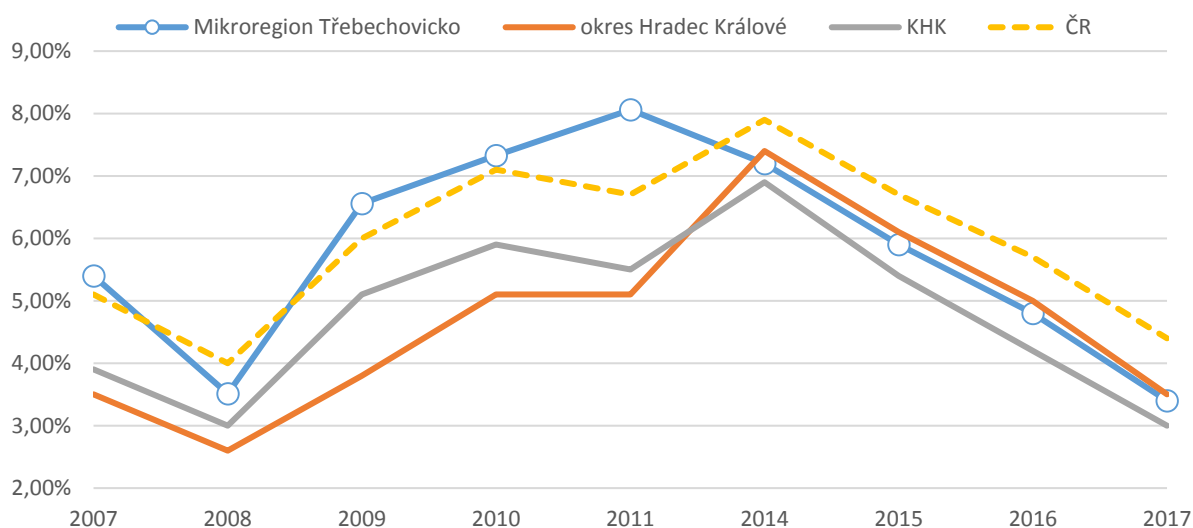
- Částečné využití průmyslové zóny
- Existence chátrajících, opuštěných objektů (brownfields).

5. Trh práce

Kapitola charakterizuje celkovou situaci na trhu práce v mikroregionu Třebechovicko se zaměřením na základní charakteristiky a struktury uchazečů o zaměstnání hlášených na Úřadu práce ČR a volná pracovní místa. Při analýze byla využita data z portálu Ministerstva práce a sociálních věcí ČR. Kvůli výpadkům v databázích Úřadu práce ČR souvisejících s přechodem na nové informační systémy nejsou dostupná data za rok 2012 a 2013.

Nezaměstnanost v Mikroregionu Třebechovicko dosahovala mezi roky 2008 a 2011 vyšších hodnot, než byl průměr v okrese Hradec Králové, Královéhradeckém kraji i v celé ČR. Skokové navýšení po roce 2008 bylo dáno dopady ekonomické krize a ztrátou pracovních míst zejména ve výrobní sféře. Od roku 2014 se nezaměstnanost dostala v mikroregionu mírně pod úroveň průměru okresu Hradec Králové.

Graf 7 Nezaměstnanost v Mikroregionu Třebechovicko a nadřazených územních celcích, 2007–2017



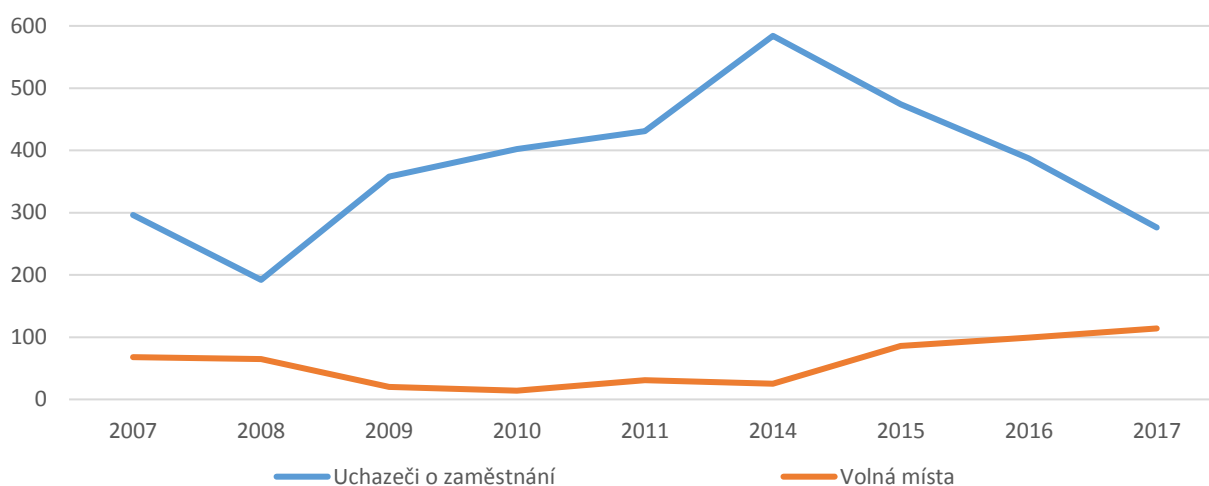
Pozn.: zobrazení ukazatele „Podíl dosažitelných uchazečů o zaměstnání ve věku 15–64 let k obyvatelstvu ve stejném věku“. Vlivem přechodu na nové databáze Úřadu práce ČR nejsou dostupná data za mikroregion za rok 2012 a 2013.

Zdroj: Integrovaný portál MPSV

Maximálních hodnot dosáhla nezaměstnanost v regionu v roce 2011 a v následujících letech začala poměrně výrazně klesat a od roku 2014 se pohybuje pod průměrem ČR.

Od roku 2014 je vývoj na trhu práce v mikroregionu poměrně příznivý, ekonomika po určitém období stagnace roste, což se pozitivně projevuje na počtu nově vznikajících pracovních pozic. Mezi dubnem 2014 a dubnem 2017 se podíl nezaměstnaných osob v mikroregionu snížil ze 7,2 % na 3,4 %. Tento pozitivní trend dokládá podrobněji Graf 8, který zobrazuje počet uchazečů o zaměstnání a volná pracovní místa na území mikroregionu. V roce 2008 připadali na 1 volné pracovní místo v průměru 3 uchazeči. V následujících letech se převis poptávky nad nabídkou na trhu práce výrazně zvýšil a nejhorší situace byla v roce 2010, kdy na 1 volné pracovní místo v mikroregionu připadalo v průměru 29 uchazečů. Od roku 2014 se počet nabízených pracovních pozic začal zvyšovat a v dubnu roku 2017 připadalo na 1 volné pracovní místo v mikroregionu v průměru 2,4 uchazeče a celkový počet volných pracovních míst je vyšší než v roce 2008.

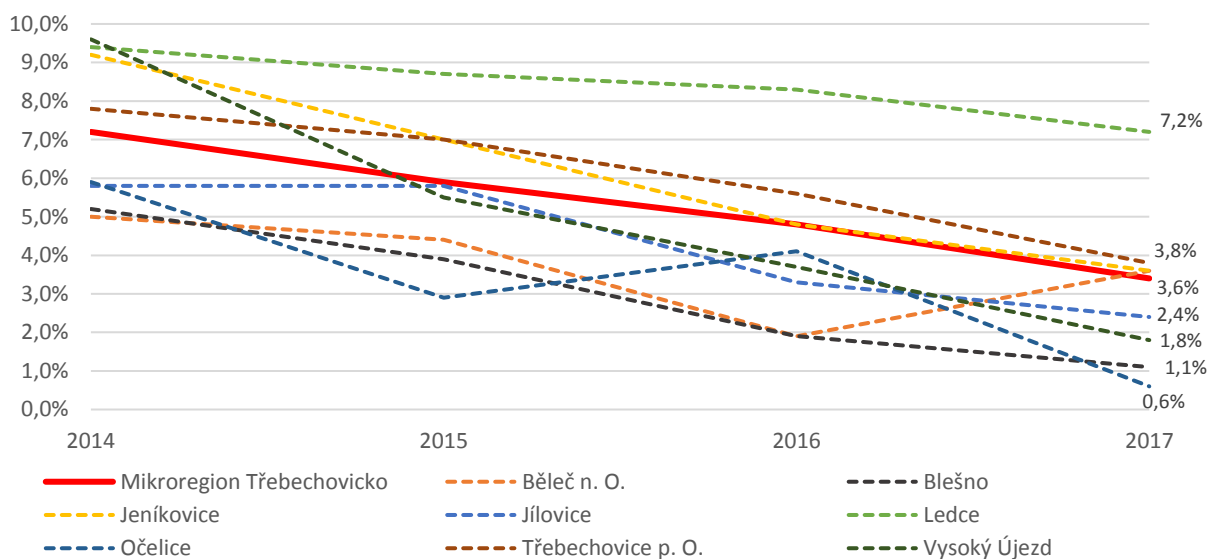
Graf 8 Počet uchazečů o zaměstnání a volná pracovní místa v Mikroregionu Třebechovicko, 2007–2017



Pozn.: Vlivem přechodu na nové databáze Úřadu práce ČR nejsou dostupná data za mikroregion za rok 2012 a 2013.

Zdroj: Integrovaný portál MPSV

Graf 9 Nezaměstnanost v Mikroregionu Třebechovicko a nadřazených územních celcích, 2007–2017



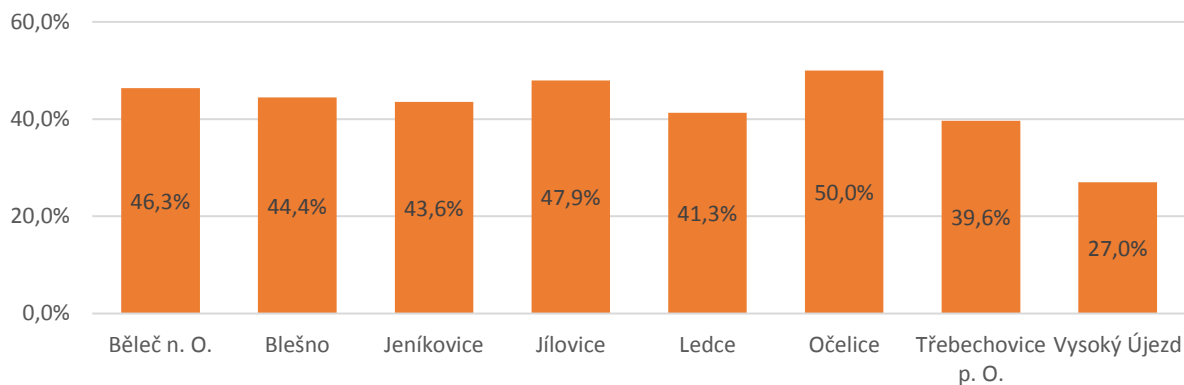
Pozn.: zobrazení ukazatele „Podíl dosažitelných uchazečů o zaměstnání ve věku 15–64 let k obyvatelstvu ve stejném věku“. Vlivem přechodu na nové databáze Úřadu práce ČR nejsou dostupná data za mikroregion za rok 2012 a 2013.

Zdroj: Integrovaný portál MPSV

Z porovnání vývoje nezaměstnanosti mezi jednotlivými obcemi mikroregionu jsou znatelné rozdíly. Nejpriznivější situace je v obci Blešno, kde od roku 2014 dochází k výraznému poklesu míry nezaměstnanosti a v dubnu 2017 se nezaměstnanost přiblížila k hranici 1 %. Obce Jílovice, Očelice a Vysoký Újezd se také dlouhodobě pohybují pod průměrem mikroregionu. Naopak nejméně příznivá situace z hlediska nezaměstnanosti je v obci Ledce, kde se míra nezaměstnanosti dlouhodobě pohybuje nad průměrem mikroregionu – v dubnu 2017 byla míra nezaměstnanosti 7,2 %.

Trh práce v mikroregionu je součástí širších regionálních vazeb. Všechny obce vyjma Třebechovic pod Orebem a Vysokého Újezdu jsou vzhledem ke své menší poloze charakteristické intenzivní vyjíždkou za prací a téměř polovina ekonomicky aktivního obyvatelstva vyjíždí za prací - Graf 10.

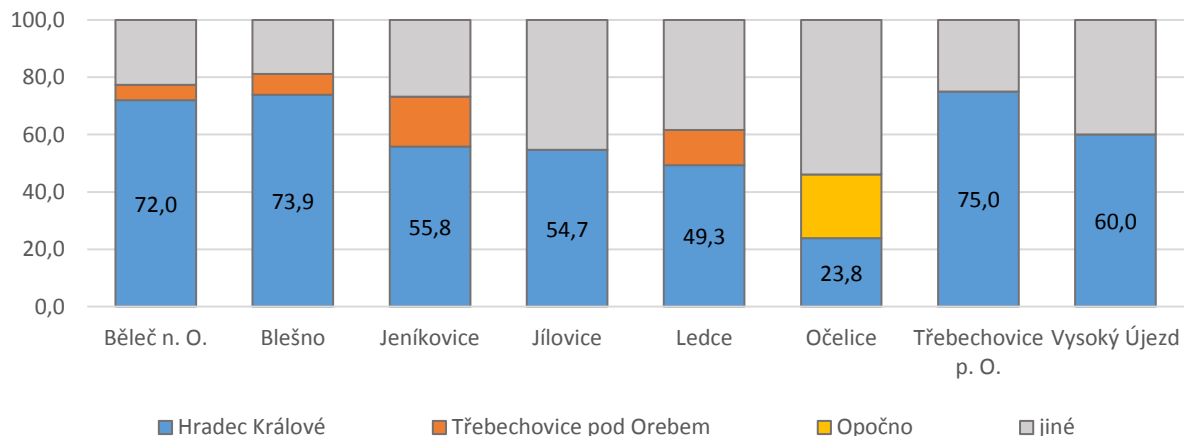
Graf 10 Podíl vyjíždějících do zaměstnání z celkového počtu ekonomicky aktivních obyvatel (2011)



Zdroj: ČSÚ – SLDB 2011

Hlavním cílem pracovní vyjíždky bylo v roce 2011 město Hradec Králové, které je regionálním ekonomickým centrem s největší koncentrací ekonomických aktivit a pracovních příležitostí. Výjimkou je obec Očelice, která se nachází na území okresu Rychnov nad Kněžnou, kde hlavním směrem vyjíždky za prací byl Hradec Králové (cca 24 %) a dále pak Opočno (cca 22 %).

Graf 11 Hlavní směry vyjíždky za prací (2011)



Zdroj: ČSÚ – SLDB 2011

Z výše uvedeného tedy vyplývá, že poměr mezi počtem uchazečů a volnými pracovními místy je na území jednotlivých obcí pouze hrubým ukazatelem, protože pro řadu obyvatel je relevantní nabídka volných pracovních míst i v okolních obcích a městech v dojíždkové vzdálenosti.

Hlavní zjištění:

- + Během let 2015 a zejména 2016 je patrné ekonomické oživení, které způsobuje snižování nezaměstnanosti v mikroregionu.
- + Nezaměstnanost je od roku 2014 pod průměrem ČR, ukazatel podíl nezaměstnaných dosahoval v dubnu 2017 hodnoty 3,4 %.

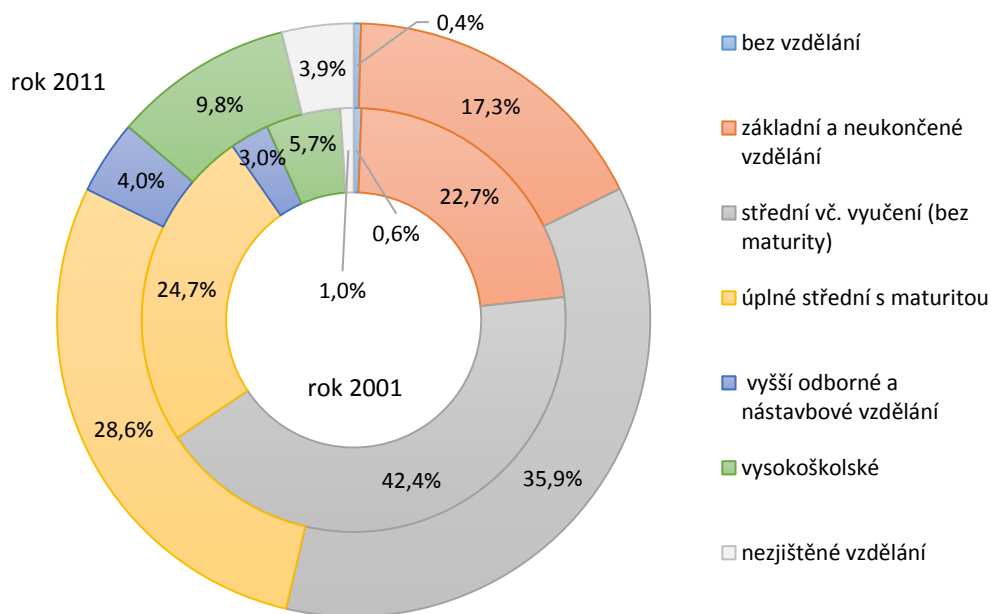
- + Na 1 volné pracovní místo v mikroregionu připadá v průměru 2,4 uchazeče a celkový počet volných pracovních míst je vyšší než v roce 2008.
- + Nejnižší míru nezaměstnanosti vykazují obce Očelice (0,6 %), Blešno (1,1 %), Vysoký Újezd (1,8 %)
- + Obce mikroregionu jsou vzhledem ke své relativně menší velikosti a blízkosti města Hradec Králové jako silného regionálního hospodářského centra charakteristické poměrně silnými vyjíždkovými proudy. Nejvíce zaměstnanců dojíždí z obcí za prací do Hradce Králové, následují s velkým odstupem Třebechovice p. O.

- Trh práce v mikroregionu prošel v letech 2007–2014 významnými změnami, které souvisely především s ekonomickou krizí započatou během roku 2008 a jejími dopady, které se projeví na trhu práce s určitým zpožděním v letech 2009–2012.
- Nejvyšší míra nezaměstnanosti je v obci Ledce (7,2 %).

6. Vzdělávání

Vzdělanostní struktura Mikroregionu Třebechovicko jako celku je téměř totožná s průměrnými hodnotami Královéhradeckého kraje. Podle výsledků SLDB z roku 2011 měla zhruba polovina obyvatel nad patnáct let věku (53,6 %) vzdělání úplné střední bez maturity a nižší. Podíl vysokoškolsky vzdělaných obyvatel dosáhl téměř hranice 10 %.

Graf 12 Vývoj vzdělanostní struktury v Mikroregionu Třebechovicko mezi lety 2001 a 2011



Zdroj: ČSÚ – Sčítání lidu, domů a bytů 2001, 2011

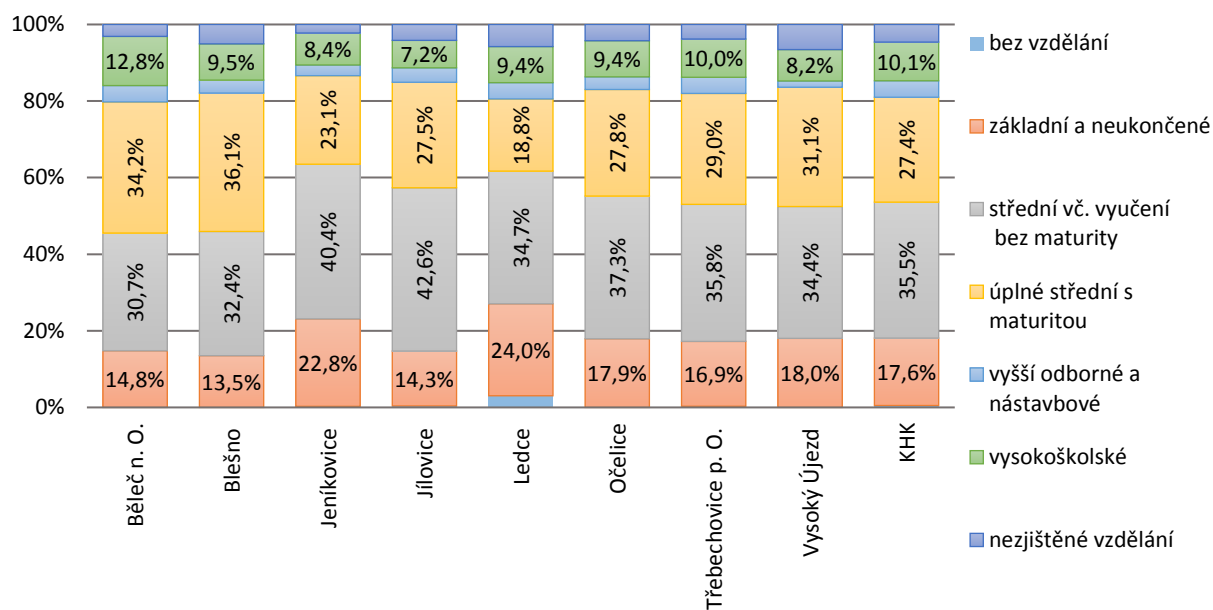
V letech 2001–2011 se vzdělanostní úroveň obyvatelstva mikroregionu výrazně zlepšila - Graf 12. Pozitivem je zejména nárůst počtu populace s vyšším vzděláním. Nejvyšší nárůst zaznamenala kategorie osob s vysokoškolským vzděláním, jejíž podíl se zvýšil o 4,1 p. b. a kategorie osob s úplným středním vzděláním s maturitou (nárůst o 3,9 p. b.). Velkým pozitivem pro mikroregion je pokles osob bez vzdělání či osob se základním vzděláním včetně neukončeného, kde se podíl snížil o 5,6 p. b.

Porovnání vzdělanostní strukturu mezi jednotlivými obcemi mikroregionu vykazuje výrazné odlišnosti. Mezi obce s vyšší vzdělanostní úrovní obyvatelstva patří Běleč nad Orlicí a Blešno, kde polovina obyvatelstva měla v roce 2011 vzdělání úplné střední s maturitou a vyšší.

Naopak mezi obce s nižší vzdělanostní úrovní obyvatel patří zejména obec Jeníkovice a obec Ledce, kde v roce 2011 měly více jak dvě třetiny obyvatelstva nad 15 let věku (Jeníkovice - 63,5 %, Ledce – 61,7 %) vzdělání úplné střední bez maturity a nižší.

Podrobné srovnání je uvedeno v následujícím grafu (Graf 13).

Graf 13 Obyvatelstvo ve věku 15 a více let podle nejvyššího dokončeného vzdělání v obcích mikroregionu a Královéhradeckém kraji



Zdroj: ČSÚ – Sčítání lidu, domů a bytů 2011

6.1. Vzdělávací infrastruktura na území mikroregionu

Na území Mikroregionu Třebechovicko je obyvatelům nabízeno předškolní, základní a střední vzdělávání.

Předškolní vzdělávání

Nabídka předškolního vzdělávání je zajištěna v obci Jeníkovice a Třebechovice pod Orebem. Mateřská škola v Jeníkovících je dvoutřídní s celkovou kapacitou 50 dětí. V posledních letech je kapacita školky plně využita.

Druhé předškolní vzdělávání je nabízeno MŠ Třebechovice pod Orebem. Toto školské zařízení nabízí předškolní vzdělávání celkem na třech místech pro 217 dětí. Součástí mateřské školy jsou tato pracoviště:

- Mateřská škola v Tyršově ulici – pět tříd o celkové kapacitě 117 dětí;
- Mateřská škola Heldovo náměstí – tři třídy o kapacitě 49 dětí;
- Mateřská škola Nepasice – dvě třídy o kapacitě 51 dětí.

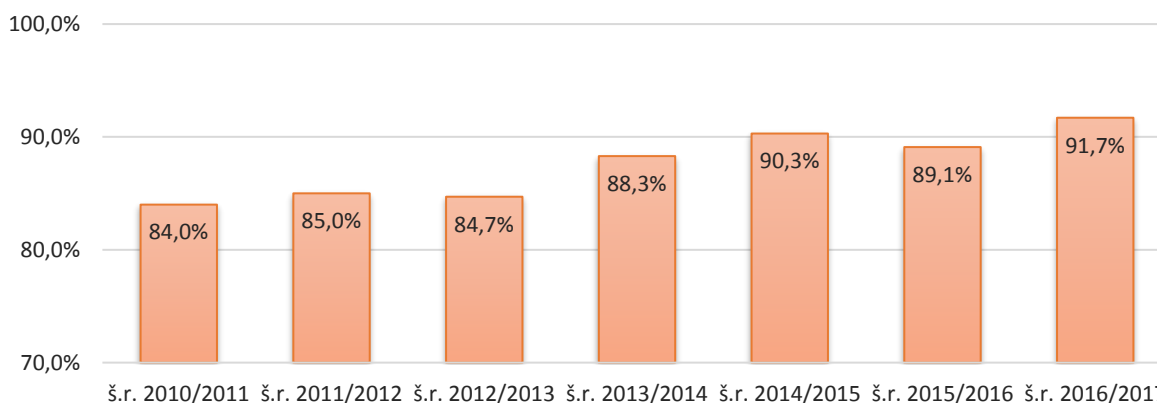
Mateřská škola v Třebechovicích zaznamenala v posledních třech letech klesající poptávku po předškolním vzdělávání a ve školním roce 2016/2017 byla vytížena na 86,2 % kapacity.

V následujících letech lze předpokládat, že zájem o předškolní vzdělávání bude spíše stagnovat, případně mírně se snižovat.

Základní vzdělávání

Na území mikroregionu působí jedna základní škola, která je příspěvkovou organizací Města Třebechovice pod Orebem. Škola je úplnou základní školou, která poskytuje vzdělání v 1. až 9. postupném ročníku a zajišťuje také školní družinu. Celková kapacita školy je 700 dětí.

Graf 14 Vytížení základní školy v Třebechovicích pod Orebem v letech 2010-2017 (%)



Zdroj: Základní škola, Třebechovice pod Orebem, výkazy Ministerstva financí ČR

Kapacita základní školy není plně využita, ale od roku 2013 se počet žáků nastupujících do základní školy zvyšuje, stejně tak i vytíženost školy. Vytíženost základní školy se dlouhodobě pohybuje nad 80 % a v roce 2014 překročila hranici 90 %. Ve školním roce 2016/2017 je základní škola vytížena téměř z 92 % (Graf 14).

Do budoucna je kapacita základní školy v rámci mikroregionu dostačující. V následujících letech nelze očekávat dramatický růst počtu dětí, spíše bude docházet ke stagnaci a postupem času k opětovnému poklesu. Tyto odhady mohou být částečně ovlivněny dvěma faktory – změnou počtu žáků dojíždějících z okolních obcí a případným rozvojem bytové výstavby v obci i celém mikroregionu.

Střední a vyšší vzdělání

Nabídka středního školství je dostupná jednak v Třebechovicích pod Orebem, kde se nachází jedna střední škola a dále pak v Hradci Králové, kde působí široké spektrum středních, vyšších odborných i vysokých škol.

V Třebechovicích pod Orebem nabízí vzdělávání soukromá střední škola TRIVIS – Střední škola veřejnoprávní Třebechovice pod Orebem, s.r.o. Soukromá střední škola poskytuje střední odborné vzdělání zakončené maturitní zkouškou v oboru Bezpečnostně právní činnost. Nabízenými studijními programy jsou:

- 4letý denní studijní program veřejnoprávní ochrana pro žáky s ukončenou povinnou školní docházkou;
- 3letý dálkový studijní program veřejnoprávní ochrana – nástavbové vzdělávání obor Bezpečnostní služby pro absolventy tříletých oborů SOU.

Úspěšné dokončení studia na této soukromé střední škole otevírá absolventům možnost uplatnění ve státní správě, u Policie ČR, HZS nebo v odborech civilní bezpečnosti služby pro ochranu velkých podniků, v bankovníctví, pojišťovnictví apod. Absolventi mají také možnost následně pokračovat ve vzdělávání na Vyšší škole prevence kriminality a krizového řízení v Praze, případně mohou pokračovat ve studiu na Policejní akademii ČR nebo na jiných vysokých školách právnických.

Hlavní zjištění:

- + Jako celek patří mikroregion k území s průměrnou vzdělanostní strukturou. Vzdělanostní úroveň obyvatelstva se za posledních deset let výrazně zvýšila.
- + Nabídka předškolního vzdělání je v území dostatečná. Mateřské školy v Jeníkovcích a Třebechovicích p. O. jsou téměř plně využity, ale v následujících letech bude spíše docházet ke snižování vytiženosti.
- + Nabídka základního vzdělání je v území dostatečná. Kapacita základní školy je v posledních letech vytižena zhruba na 90 %. V následujících letech bude počet dětí nastupujících do první třídy spíše stagnovat, z hlediska kapacity to však nepřinese výrazné zatížení. Tento odhad může být pozitivně ovlivněn případným vyšším zájmem obyvatel z okolních obcí o základní vzdělání v Třebechovicích p. O.
- + Působení střední školy v Třebechovicích p. O. - TRIVIS – Střední škola veřejnoprávní Třebechovice pod Orebem, s.r.o., typově zajímavá střední škola.

- V obci Jeníkovice a Ledce je zřetelná nižší vzdělanostní úroveň obyvatel
- Na základní škole v Třebechovicích p. O. dochází ke zvyšování průměrného věku pedagogických pracovníků.

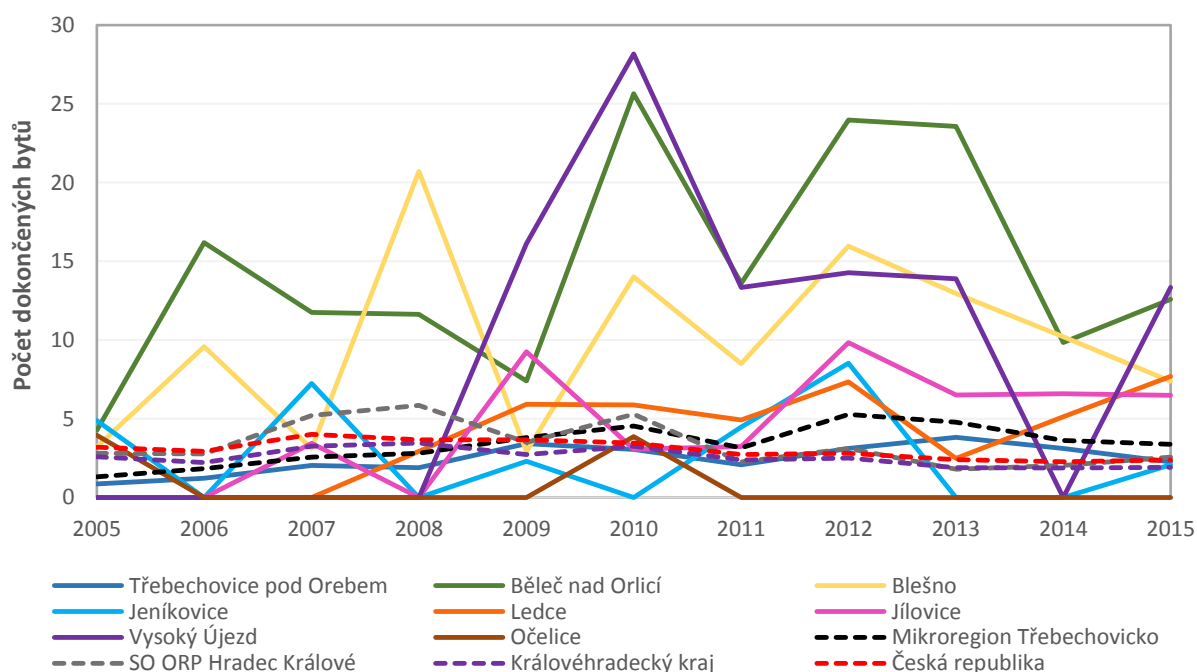
7. Kvalita života

7.1. Bydlení

Rozsah, kvalita a členění bytového fondu, patří mezi nejvýznamnější sociálně ekonomické kategorie, kterým je pro věrohodné plánování rozvoje mikroregionu nutno věnovat zvláštní pozornost. Dostupnost bydlení zůstává hlavním faktorem při výběru vhodného místa pro založení rodiny či migraci za prací a do jisté míry ovlivňuje rozhodování investorů při volbě vhodného regionu pro jejich investiční záměry.

Mikroregion Třebechovicko je díky své poloze u krajského města Hradce Králové vhodným místem pro individuální výstavbu bytů v rodinných domech. Tento jev se intenzivně vyskytuje pouze v obcích Běleč nad Orlicí a Blešno, kde byly v posledních deseti letech průměrně každoročně dokončeny čtyři byty v rodinných domech. Při přepočtu dokončených bytů na 1 000 obyvatel ve vybraných územních jednotkách v letech 2005–2015 zjišťujeme, že většina obcí mikroregionu vykazuje vyšší průměrné hodnoty než vyšší územní celky – Česká republika (každoročně dokončeny průměrně 3 byty na 1 000 obyvatel středního stavu), Královéhradecký kraj (2,6 bytů) a SO ORP Hradec Králové (3,4 byty). Nejvyšší průměrné hodnoty byly zaznamenány u obcí Běleč nad Orlicí (14,6 bytů), Blešna (9,9 bytů) a Vysokého Újezdu (9 bytů). Naproti tomu nejnižší a zároveň podprůměrné hodnoty oproti vyšším územním celkům byly zaznamenány u obcí Jeníkovice (2,7 bytů), Třebechovice pod Orebem (2,4 bytů) a Očelice (pouze 0,7 bytů). Bytová výstavba v mikroregionu po stavebním boomu před rokem 2010 mírně poklesla, poté opět vzrostla a u některých obcí je nyní ve fázi stagnace. V mikroregionu jako celku dochází v posledních letech ke stagnaci až k mírnému poklesu.

Graf 15 Počet dokončených bytů na 1 000 obyvatel středního stavu v letech 2005–2015 za vybrané územní jednotky



Zdroj: ČSÚ, 2011; vlastní výpočty

Pro další rozvoj bydlení bude potřeba zajistit dostatečnou připravenost ploch pro rozvoj bydlení. Např. v územním plánu Třebechovic pod Orebem je vymezeno několik desítek ploch, které by v budoucnosti měly sloužit pro individuální bydlení, a to hlavně v severozápadní části města.

Důležitým ukazatelem je rovněž stáří bytového fondu, které hraje hlavní roli při rozhodování o nové bytové výstavbě nebo rekonstrukci bytového fondu stávajícího. Je nutné mít na zřeteli, že za uplynulých čtyřicet let nebylo do bytového fondu investováno tolik finančních prostředků, kolik by byla potřeba a že byl zcela potlačen princip pravidelné údržby. To se odrazilo na stavu nemovitostí. Stáří bytového fondu v mikroregionu je poměrně shodné v celé oblasti, což svědčí o rovnoměrném sociálně ekonomickém vývoji. V obcích mikroregionu byly byty, dle dat ze Sčítání lidu, domů a bytů v roce 2011, budovány celkem ve třech různých vlnách. Nejstarší bytový fond pochází z období před rokem 1919, např. v obci Vysoký Újezd zcela dominuje, avšak díky novostavbám z posledních let se tento stav začíná pomalu měnit. Další vlna výstavby v obcích mikroregionu následuje až za 50 let, z období 1971–1980, kdy byla realizována více než polovina bytů, které se v současnosti nacházejí v Třebechovicích pod Orebem (405). Vyšší počet bytů byl realizován i v obci Jeníkovice (35). Poslední vlna bytové výstavby začala až v novém tisíciletí a pokračuje do současnosti. Poměrově je významný nárůst počtu nových bytů u obce Běleč nad Orlicí. Domy staré maximálně 16 let v obci tvoří již více než polovinu celkového bytového fondu.

Dalším výrazným rysem mikroregionu je poměrně vysoký počet tzv. neobydlených bytů (Tabulka 5). Tento fenomén může mít více příčin, a to od přeřazení bytového fondu z trvalého bydlení na rekreační využití, které souvisí s atraktivním položením mikroregionu, přes vysídlování venkova a stěhování se do měst či rekonstrukci až k technickému stavu a zanedbané údržbě nemovitostí. Nelze vyloučit i spekulativní důvody majitelů nemovitostí, kteří mohou čekat na nejvýhodnější cenu při zvažovaném prodeji. Nejvyšší podíl neobydlených bytů má na svém území obec Vysoký Újezd, ty zde v roce 2011 tvořily více než třetinu bytového fondu. Nejnižší podíl neobydlených bytů na celkovém počtu bytů vykazuje město Třebechovice pod Orebem (pouze 7,9% podíl).

Tabulka 5 Počet obydlených a neobydlených bytů v Mikroregionu Třebechovicko dle SLDB 2011

obec	celkový počet bytů	z toho obydleno	z toho neobydleno	% neobydlených bytů
Vysoký Újezd	38	25	13	34,2
Jílovice	132	97	35	26,5
Jeníkovice	218	163	55	25,2
Očelice	125	96	29	23,2
Ledce	164	127	37	22,6
Blešno	152	123	29	19,1
Běleč nad Orlicí	126	109	17	13,5
Třebechovice pod Orebem	2390	2 201	189	7,9
<i>Mikroregion Třebechovicko</i>	<i>3345</i>	<i>2 941</i>	<i>404</i>	<i>12,1</i>

Zdroj: ČSÚ, 2011; vlastní výpočty

7.2. Sociální a zdravotní služby

Zdravotnické služby

Na území mikroregionu není umístěno žádné zdravotnické zařízení typu nemocnice či poliklinika. Obyvatelstvo mikroregionu převážně využívá služeb zdravotnických zařízení v Hradci Králové, a to včetně vysoce specializované péče (Fakultní nemocnice HK). Nejbližší poliklinika se nachází v Opočně (RTG, chirurgie, ortopedie, biochemická laboratoř), Týništi nad Orlicí (praktický lékař pro dospělé, pediatrie, ORL, stomatologie, fyzioterapie, diabetologická poradna) a Hradci Králové na Slezském

Předměstí (alergologie, gynekologie, chirurgie, kardiologie, mamologie, laboratoř, neurologie, ORL, ortodontie, plicní, RTG, rehabilitace, stomatologie, urologie).

V samotném Mikroregionu Třebechovicko působí lékaři pouze v Třebechovicích pod Orebem, kde jsou k dispozici 3 praktičtí lékaři, 3 stomatologové, 1 ortoped, 1 gynekolog, 1 dětský lékař, 1 internista a 2 rehabilitační pracovnice.

Vzhledem k povaze území z hlediska dopravní obslužnosti a struktury osídlení (vyšší počet malých obcí s převahou starších věkových skupin obyvatel) je žádoucí věnovat pozornost dostupnosti a funkci rychlé zdravotnické pomoci.

Sociální služby

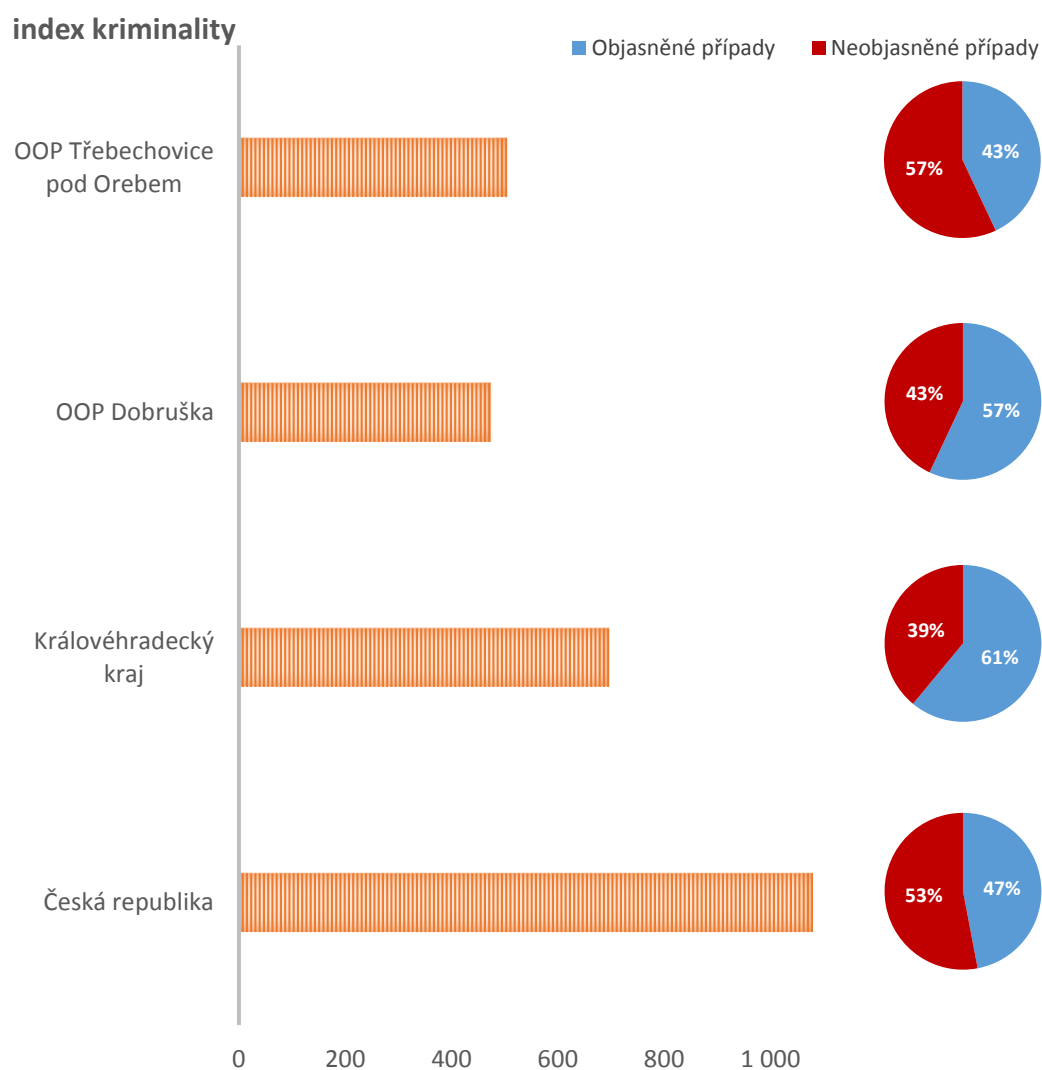
Nabídka zařízení poskytujících sociální služby v zájmovém území Mikroregionu Třebechovicko není široká, sociální služby se výrazně koncentrují do Třebechovic pod Orebem, v ostatních obcích mikroregionu se zařízení nacházejí pouze v Ledcích. Území mikroregionu je výrazně spádové do Hradce Králové, kde je nabídka veškerých potřebných sociálních služeb. V Třebechovicích pod Orebem funguje celkem 5 sociálních zařízení. Jedná se o Domov důchodců ChD-Zdislava (Týništská 337), dům s pečovatelskou službou (Týništská 1318), Domov Dědina (Československých legií 125), Charitní pečovatelskou službu Třebechovice pod Orebem (Týništská 1318) a NAGUAL, z. s. (Štěnkov 21). Domov důchodců ChD-Zdislava má kapacitu 54 lůžek, kromě ubytování, stravování, zdravotní péče, ošetrovatelské a obslužné péče nabízí také služby kadeřnice a pedikérky, které pravidelně dochází do domova, poskytují pomoc při zajišťování nákupů, donášku léků z lékárny a další služby. Dům s pečovatelskou službou a Charitní pečovatelská služba sdílí společný objekt v Týništské ulici. Pečovatelská služba disponuje kapacitou pro 120 osob, Charitní pečovatelská služba poskytuje služby osobám se sníženou soběstačností z důvodu věku, chronického onemocnění nebo zdravotního postižení a rodinám s dětmi. Domov Dědina poskytuje chráněné bydlení dospělým lidem s lehkým mentálním postižením, kteří potřebují podporu při obstarávání běžných denních záležitostí. Společnost Nagual, z.s. poskytuje službu osobní asistence. Mimo Třebechovice pod Orebem je v mikroregionu v provozu Domov Dědina – středisko Klášter nad Dědinou. Toto středisko je určeno pro 8 uživatelů, kteří zde žijí samostatným životem. Středisko využívá zrekonstruovaný objekt obecní školy.

Vzhledem k povaze území z hlediska dopravní obslužnosti a struktury osídlení – velký počet malých obcí s převahou starších věkových skupin obyvatel – je žádoucí věnovat pozornost funkčnosti rychlé zdravotnické pomoci a zajištění vhodného a dostupného bydlení pro stárnoucí populaci.

7.3. Bezpečnost

Bezpečnostní situace ve sledovaném území je dle Policie ČR (webový portál mapakriminality.cz) v porovnání s ostatními oblastmi Královéhradeckého kraje velmi dobrá. Na území Mikroregionu Třebechovicko působí jak městská policie v Třebechovicích pod Orebem, tak státní policie. Obce mikroregionu spadají do dvou obvodních oddělení Policie ČR – obvodního oddělení Třebechovice pod Orebem a obvodního oddělení Dobruška. Působnost obvodního oddělení Třebechovice pod Orebem, které sídlí v Žižkově ulici, je na území obcí Běleč nad Orlicí, Blešno, Jeníkovice a Třebechovice pod Orebem. Pod obvodní oddělení Dobruška spadají obce Jílovice, Ledce, Očelice a Vysoký Újezd.

Graf 16 Index kriminality a objasněnost případů v období 2013–2017



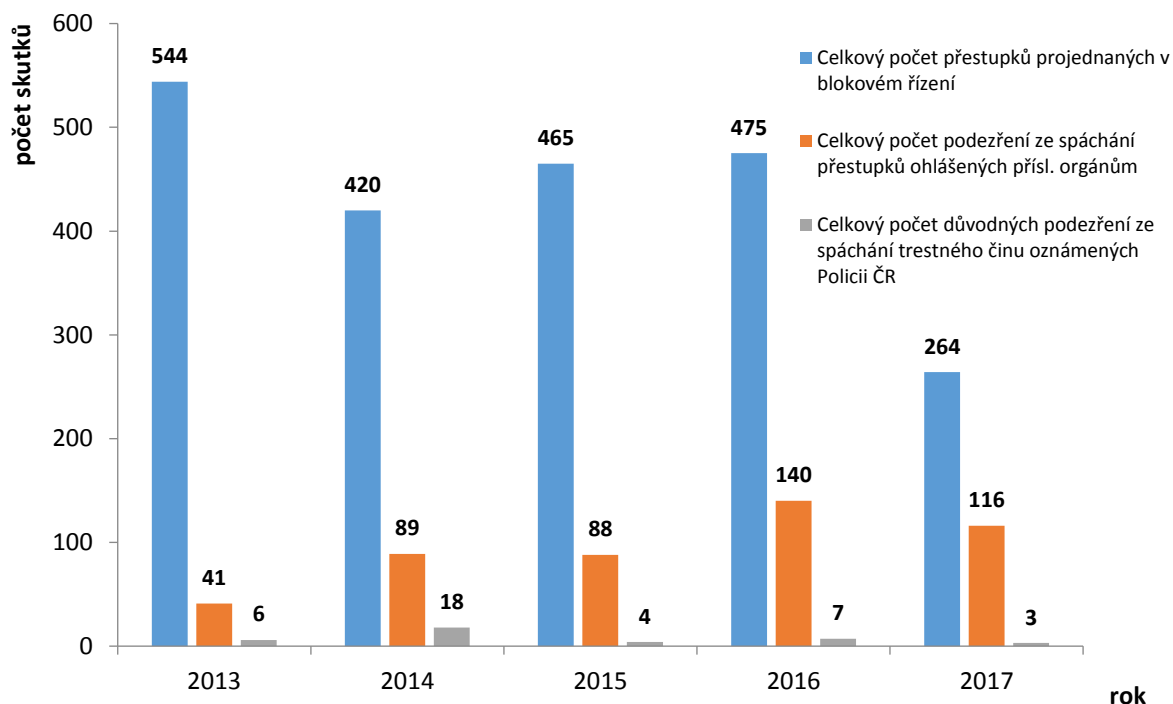
Zdroj: mapakriminality.cz

Index kriminality¹ v mikroregionu byl v období mezi lety 2013–2016 nižší než průměrný index kriminality v Královéhradeckém kraji a České republice, stejně tak objasněnost případů byla daleko vyšší v porovnání s administrativně nadřazenými celky. Při porovnání dvou obvodních oddělení, do kterých území mikroregionu spadá, je patrný vyšší index kriminality a zároveň nižší míra objasněných případů v OOP Třebechovice pod Orebem.

Služebna Městské policie Třebechovice pod Orebem se nachází na adrese Masarykovo nám. 14 a jejím polem působnosti je město Třebechovice pod Orebem včetně všech jeho místních částí. V současnosti slouží v řadách Městské policie Třebechovice pod Orebem čtyři strážníci, jejich počet se během posledních pěti let nezměnil. Možným problémem je vysoký věkový průměr (41–50 let), který by mohl v budoucnosti vyústit v nedostatek pracovních sil městské policie.

¹ Index kriminality je počet zjištěných skutků za zvolené období, přepočtený na 10 000 obyvatel. Nejedná se sice o ideální nástroj porovnání (zejména v centrech velkých měst jsou počty bydlících nízké, ale počty osob, které se zde zdržují, naopak velmi vysoké), ale je to základní nástroj, který je standardně používán po celém světě k vyjádření zatížení populace trestnou činností.

Graf 17 Počet přestupků a trestných činů spáchaných na území mikroregionu Třebechovicko v období 2013–2016



Zdroj: Městská policie Třebechovice pod Orebem

Celkový počet přestupků a trestných činů ve sledovaném území se pohybuje v rozmezí od 527 skutků v roce 2014 po 622 skutků v roce 2016. Za prvních pět měsíců roku 2017 bylo již evidováno 383 skutků, je tedy jasně patrná stoupající tendence kriminality v posledních dvou letech. Převážnou část evidovaných skutků zabírají spáchané přestupky v blokovém řízení, tedy méně závažné skutky řešené bez dalších komplikací. V případě, že se podrobněji zaměříme na hlavní typy spáchaných přestupků, zjistíme, že převážná většina spadá do kategorie přestupků spáchaných v provozu na pozemních komunikacích (vyjma překročení nejvyšší dovolené rychlosti). Celkový počet podezření ze spáchání přestupků oznámených příslušným orgánům postupně roste. Počet důvodných podezření ze spáchání trestného činu oznámených Policii ČR se dlouhodobě drží pod hodnotou 10, pouze v roce 2014 byl zaznamenán výrazný nárůst v této kategorii. Celková výše pokut uložených v blokovém řízení strážníky městské policie se pohybuje mezi 120 a 150 tis. Kč.

Tabulka 6 Celkový počet přestupků projednaných v blokovém řízení MP Třebechovice pod Orebem

Celkový počet přestupků projednaných v blokovém řízení	2013	2014	2015	2016	2017
provozu na pozemních komunikacích (vyjma překročení nejvyšší dovolené rychlosti)	489	365	431	437	257*
z toho přestupků spáchaných překročením nejvyšší dovolené rychlosti	0	0	0	0	0*
z toho přestupků na úseku ochrany před alkoholismem a jinými toxikomaniemi	7	7	3	5	1*
z toho přestupků proti veřejnému pořádku	3	7	4	1	0*
z toho přestupků proti občanskému soužití	2	0	0	0	0*
z toho přestupků proti majetku	1	10	0	2	0*
z toho ostatních	42	31	27	30	6*

Pozn.: průběžná data do 20. května 2017

Zdroj: Městská policie Třebechovice pod Orebem

Místní OOP Policie ČR i MP Třebechovice pod Orebem se kromě represe podílejí také na aktivitách na poli prevence sociálně patologických jevů a kriminality. Policisté besedují s občany, navštěvují děti v mateřských, základních a středních školách. V rámci prevence strážníci MP Třebechovice pod Orebem dohlížejí na bezpečné přecházení dětí na přechodech pro chodce, které se nachází v blízkosti základní školy. Součástí prevence kriminality je i zavedení kamerového systému ve městě. Od roku 2013 strážníci MP disponují dvěma kamerami a v plánu je další rozšíření kamerového systému na přibližně 12 kamer po celém území Třebechovic pod Orebem. Díky kamerovému systému na Masarykově náměstí se strážníkům podařilo výrazně snížit protiprávní jednání – porušení Obecně závazné vyhlášky o zákazu požívání alkoholických nápojů na veřejném prostranství. Co se týče jiných investic do bezpečnosti, město Třebechovice pod Orebem strážníkům zakoupilo laserový měřič rychlosti.

Hlavní zjištění:

- + Vzdálenost od krajského města činí z Mikroregionu Třebechovicko vhodnou rezidenční lokalitu.
- + Od roku 2011 vykazuje Mikroregion Třebechovicko vyšší počet dokončených bytů na 1 000 obyvatel středního stavu než ČR, Královéhradecký kraj a SO ORP Hradec Králové.
- + Obce Běleč nad Orlicí a Blešno vykazují vysokou míru bytové výstavby, a to díky suburbanizaci.
- + V mikroregionu Třebechovicko je zajištěna základní zdravotní péče, další zdravotnické služby se nachází v blízkém okolí (Hradec Králové, Týniště nad Orlicí, Opočno).
- + V Mikroregionu Třebechovicko působí jak státní, tak městská policie.
- + V mikroregionu je nižší index kriminality a vyšší objasněnost případů než v Královéhradeckém kraji a České republice.

- V Mikroregionu Třebechovicko je za poslední 4 roky zřetelná stagnace až pokles nově dokončených bytů.
- Některé obce vykazují vysoký podíl neobydlených bytů (více než pětina z celkového počtu bytů).
- Mikroregion má relativně starší bytový fond – převládají byty vystavěné před rokem 1919 a byty z let 1971–1980.
- V obcích mimo Třebechovice pod Orebem chybí praktičtí lékaři.
- V posledních dvou letech je patrná stoupající tendence kriminality – roste počet přestupků v sledovaném území.

8. Doprava a dopravní infrastruktura

Území Mikroregionu Třebechovicko je dobře dostupné jak z hlediska silniční dopravy, tak i z hlediska železniční dopravy. Výhodná dopravní poloha v rámci kraje a blízkost krajského města jsou jedny z hlavních rozvojových faktorů mikroregionu. Tato skutečnost však s sebou přináší i negativní dopady, a to především zvýšenou dopravní zátěž, prašnost a hluk.

8.1. Silniční doprava

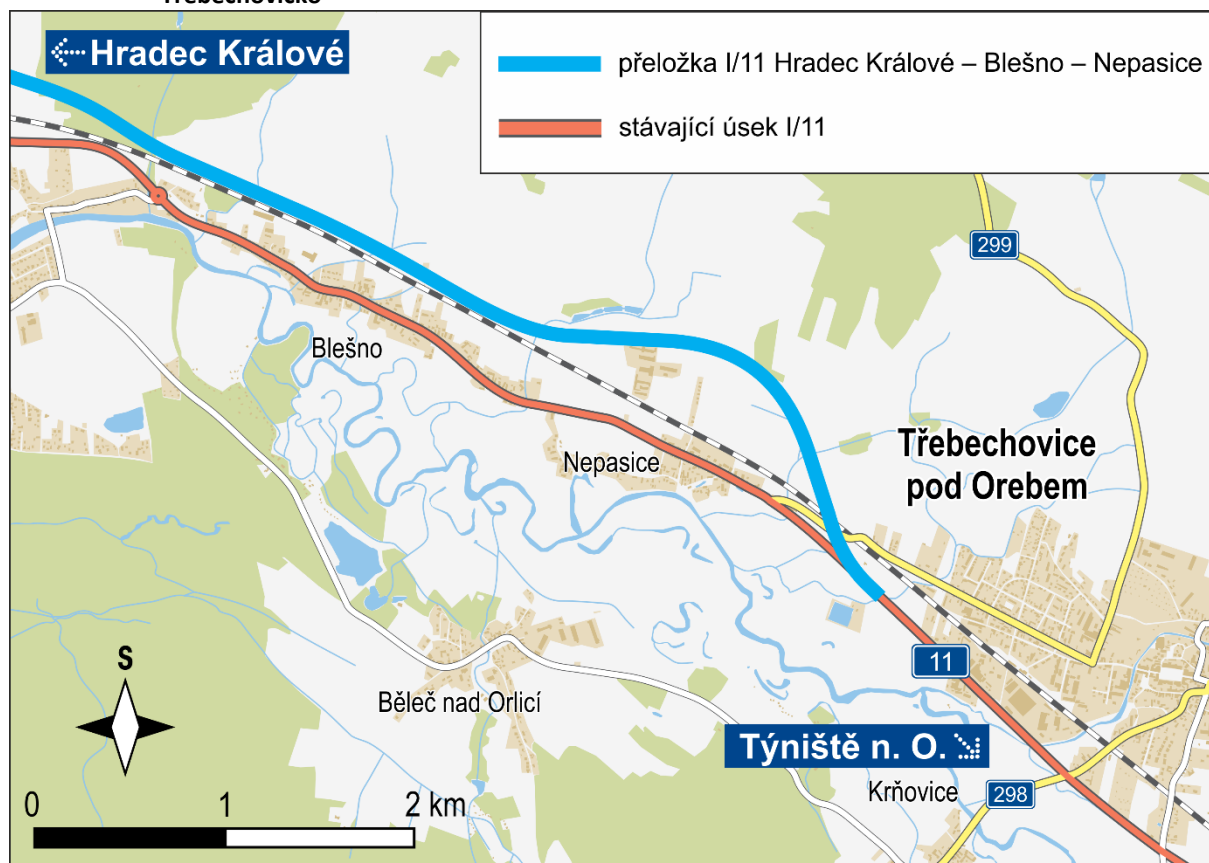
Na území Mikroregionu Třebechovicko se nachází komunikace nadregionálního, regionálního i místního významu. Jižní částí řešeného území prochází páteřní silnice I. třídy I/11, která je hlavní spojnicí východních Čech se severem Moravy. V současnosti je s délkou téměř 354 km nejdelší silnicí I. třídy v České republice. Území mikroregionu protíná I/11 v přímé linii a má zde délku přibližně 5 km. Šířkové parametry silnice jsou vyhovující. Z důvodu nadregionálního významu této páteřní komunikace je silnice I/11 intenzivně využívána pro tranzitní dopravu. Na komunikaci se vyskytuje řada nebezpečných a kolizních míst, které je potřeba řešit pro zvýšení bezpečnosti silniční, cyklistické a pěší dopravy. Problematické je křížení silnice I/11 s dalšími komunikacemi. Samostatné odbočovací pruhy jsou umístěny pouze v místě křížení s ulicí Týnišťskou u čerpací stanice Benzina. Vůbec nejrizikovějším místem v mikroregionu je křižovatka silnic I/11 a II/298. V prostoru křižovatky navíc není řešeno převedení silného proudu pěších a cyklistů přes silnici I/11. U zmíněného kolizního místa je naplánováno rozšíření křižovatky o dva odbočovací pruhy, rovněž zde bude zřízen podchod. Silnice I/11 má v mikroregionu dopad na zastavěné území pouze v Nepasicích a Blešně. Tento průtah podstatně narušuje a ovlivňuje životní prostředí (hluk, vibrace, exhalace, prašnost) i bezpečnost silničního provozu v obou sídlech, protože zároveň plní funkci obslužnou s přímou dopravní obsluhou přilehlé obytné zástavby. Tranzitní dopravu z Nepasic a Blešna by v budoucnosti měla odvést uvažovaná přeložka silnice I/11, která se za Nepasicemi bude napojovat na stávající obchvat Třebechovic pod Orebem (viz Obrázek 1). Dle ŘSD bylo na tuto stavbu dne 1. 10. 2015 vydáno souhlasné stanovisko EIA. Délka přeložky bude 15,5 km a její cena by měla činit přibližně 1,6 mld. Kč. Termín zahájení výstavby není dosud znám.

Dalšími významnými komunikacemi jsou silnice II. tříd regionálního významu II/299, spojující Třebechovicko s Jaroměří a silnice II/298 propojující Orlické hory s Pardubicemi. Na silnici II/298, jež tvoří páteř mikroregionu v severovýchodním a jihozápadním směru, leží obce Třebechovice pod Orebem, Ledce a Očelice. Pro některé úseky silnic II/298 i II/299 jsou charakteristické nedostatečné směrové, šířkové a rozhledové parametry, a to hlavně v průtazích sídelními celky Mikroregionu Třebechovicko. Nicméně obě komunikace jsou součástí prioritní regionální silniční sítě Královéhradeckého kraje a jejich rekonstrukce a modernizace je v programovém období 2014–2020 finančně podporována z Evropského fondu pro regionální rozvoj. V dubnu roku 2017 byla během kontroly před plánovanou rekonstrukcí silnice II/298 zjištěna konstrukční závada na mostě v Krňovicích, kvůli níž bylo nutné uzavřít most pro vozidla s hmotností nad 3,5 tuny. Opatření se významně dotklo organizace veřejné autobusové dopravy a pro zachování dopravní obslužnosti Krňovic a Bělče nad Orlicí byla zavedena speciální mikrobusevská linka. V květnu 2017 byl dohledán původní podrobný projekt mostu z roku 1948, byly provedeny destrukční zkoušky a dne 1. června 2017 byl most opět obousměrně zprůjezdněn. Ve střednědobém horizontu však bude potřeba most zrekonstruovat.

Dopravní obsluhu obcí v mikroregionu zajišťuje taktéž doplňková síť silnic III. tříd, která umožňuje napojení Vysokého Újezdu, Jeníkovice a Bělče nad Orlicí na nadřazenou silniční síť. Hlavním nedostatkem silnic III. tříd jsou nedostatečné šířkové parametry a špatná kvalita povrchu.

Základním prvkem obslužnosti v sídlech jsou místní komunikace, které umožňují propojení ostatních jednotlivých částí obcí. Každá obec by ze zákona měla vést evidenci komunikací na území své obce, tzv. pasport místních komunikací. Obecně je tento dokument podceňován a některé samosprávy jej vůbec nevedou z důvodu vyšších pořizovacích nákladů. Výhledově lze uvažovat o společném pasportu komunikací pro celé území Mikroregionu Třebechovicko, jenž by ve formě geografického informačního systému obsahoval informace o stavu komunikací včetně oprav a údržby, dopravním značení, vpustích, mostech, vlastnických poměrech apod.

Obrázek 1 Uvažované vedení přeložky I/11 Hradec Králové – Blešno – Nepasice na území Mikroregionu Třebechovicko



Zdroj: Upraveno dle ŘSD, 2016

Intenzita dopravy na hlavních komunikacích mikroregionu v posledních 10 letech vzrostla, místy až o několik desítek procent. Pokud se porovnájí údaje ze sčítání dopravy z roku 2005 a posledního sčítání z roku 2016 na vybraných úsecích Mikroregionu Třebechovicko (viz Tabulka 7 a Tabulka 8) tak je zřejmé, že k markantnímu nárůstu dopravy došlo především u individuální osobní dopravy, a to v řádech desítek procent. Největší nárůst počtu vozidel byl zaznamenán na silnici II/298 v úseku Třebechovice – Ledce, a to téměř o 40 %. Tato komunikace je místy v havarijním stavu a bude nutná její postupná modernizace. Na stejné komunikaci ve směru Třebechovice p. O. – Pardubice byl zaznamenán 11% nárůst kamionové dopravy.

Nárůst vozidel nad 3,5 tuny, tzn. kamionové dopravy, byl na řešených úsecích zaznamenán pouze na silnici II/298 ve směru Třebechovice pod Orebem – Pardubice (viz výše). Otázkou je, zda data ŘSD ze sčítání dopravy plně reflektují realitu a zda nejsou data něčím zkreslená.

Tabulka 7 Srovnání intenzity dopravy na základě dat ŘSD ze sčítání z let 2005, 2010 a 2016 – vozidla do 3,5 tuny + motocykly

číslo silnice	sčítací úsek	začátek sčítacího úseku	konec sčítacího úseku	celkem vozidel v roce 2005	celkem vozidel v roce 2010	celkem vozidel v roce 2016	% změna 2016 oproti 2005
11	5-1416	křižovatka s II/299	křižovatka s ulicí Hradecká	11 002	10 142	12 399	12,7 %
11	5-1417	křižovatka s II/298	křižovatka s ulicí Týništská	8 553	7 630	10 472	22,4 %
298	5-2060	křižovatka Vitouškova/ Trčkova	hranice okresů HK/RnK	2 167	1 893	2 966	36,9 %
298	5-3300	hranice okresů HK/PA	křižovatka s I/11	1 787	1 649	2 134	19,4 %
299	5-3310	Třebechovice pod Orebem	Librantice	1 411	1 159	1 700	20,5 %
299	5-1402	křižovatka Tyršova/ Hradecká	křižovatka Komenského/ Čsl. legií	4 357	3 953	chybí data	chybí data

Zdroj: ŘSD, 2017

Tabulka 8 Srovnání intenzity dopravy na základě dat ŘSD ze sčítání z let 2005, 2010 a 2016 – vozidla nad 3,5 tuny

číslo silnice	sčítací úsek	začátek sčítacího úseku	konec sčítacího úseku	celkem vozidel v roce 2005	celkem vozidel v roce 2010	celkem vozidel v roce 2016	% změna 2016 oproti 2005
11	5-1416	křižovatka s II/299	křižovatka s ulicí Hradecká	2586	1 998	2225	-14,0 %
11	5-1417	křižovatka s II/298	křižovatka s ulicí Týništská	3048	1 820	2350	-22,9 %
298	5-2060	křižovatka Vitouškova/ Trčkova	hranice okresů HK/RnK	391	325	311	-20,5 %
298	5-3300	hranice okresů HK/PA	křižovatka s I/11	510	363	566	11,0 %
299	5-3310	Třebechovice pod Orebem	Librantice	367	279	337	-8,2 %
299	5-1402	křižovatka Tyršova/ Hradecká	křižovatka Komenského /Čsl. legií	646	329	chybí data	chybí data

Zdroj: ŘSD, 2017

Samostatnou kapitolou v oblasti dopravy je parkování, tzv. doprava v klidu. Parkování vozidel je uskutečňováno na soukromých pozemcích, v profilu místních komunikací a na veřejných parkovištích. Na území mikroregionu, konkrétně v Třebechovicích pod Orebem, jsou návštěvníkům určeny čtyři

větší bezplatné veřejné parkovací plochy, a to parkoviště Pod Fortnou, parkoviště u zimního stadionu, parkoviště za Hostincem U Skanzenu (Krňovice) a parkoviště u kulturního domu a ZŠ. Kromě posledně jmenovaného parkoviště jsou tyto plochy v nevyhovujícím technickém stavu (špatná kvalita povrchu). Parkovací stání na Masarykově náměstí jsou zpoplatněna.

8.2. Železniční doprava

Samotným Mikroregion Třebechovicko prochází celostátní železniční trať 020 Velký Osek – Hradec Králové – Týniště nad Orlicí – Choceň, která je jednokolejná a na celé své délce elektrifikovaná. Maximální traťová rychlost je zde 100 km/hod. Trať 020 je po I. tranzitním železničním koridoru druhou nejvytíženější železniční tratí ve východních Čechách ve směru východ – západ. Trať je intenzivně využívána pro osobní i nákladní dopravu. V oblasti nákladní přepravy trať primárně slouží pro dopravu materiálu a zboží do a ze závodu ŠKODA AUTO a.s. Kvasiny. Správa železniční dopravní cesty (SŽDC) v budoucnosti počítá s modernizací, zvýšením provozní rychlosti až do 160 km/h a s dvukolejněním celé tratě 020, jež by se tak mohla stát alternativou k přetíženému I. tranzitnímu železničnímu koridoru. Stavba s názvem „Modernizace traťového úseku Hradec Králové (mimo) – Týniště nad Orlicí (mimo)“ by se měla realizovat v letech 2021–2023, náklady na její realizaci dosáhnou přibližně 2,6 mld. Kč. Na území mikroregionu obsluhuje trať 020 obce Třebechovice pod Orebem a Blešno. Východní částí mikroregionu prochází regionální trať 026 Týniště nad Orlicí – Broumov, která v mikroregionu obsluhuje pouze obec Očelice.

8.3. Obslužnost veřejnou dopravou

Hromadná doprava osob je v řešeném území prováděna prostředky autobusové a železniční dopravy. Hlavním přestupním uzlem veřejné dopravy mikroregionu je město Třebechovice pod Orebem. Na zdejší vlakové stanici zastavuje 30 spojů, z toho 18 spojů osobních (Os), 11 spěšných (Sp) a jeden spoj kategorie rychlík (R). Přístup do budovy stanice a na nástupiště není bezbariérový. Přímo ke stanici zajíždí dvě autobusové linky. Centrální autobusová zastávka je umístěna v centru města na Masarykově náměstí. Zastávka je vybavena pouze jedním jednoduchým přístřeškem pro cestující. Obce mikroregionu, kromě Třebechovic pod Orebem a Vysokého Újezdu, disponují kvalitními čekárnami pro cestující, které jsou bohužel častým cílem vandalů. Díky poloze na hlavních regionálních silničních tazích jsou obce Třebechovice pod Orebem, Blešno, Ledce a Očelice dobře dostupné autobusy dálkových linek (Praha, Deštné nad Orlicí). Obce ležící mimo tyto tahy disponují nižším i vyšším počtem spojů, nejméně jich je v obci Běleč nad Orlicí (8). Tyto obce se rovněž vyznačují absencí dálkových linek. Ze srovnání počtu spojů v letech 2008 a 2017 vyplývá, že jejich počet poklesl, k nárůstu došlo pouze v obci Blešno ležící na I/11 a to o 9. K největšímu poklesu počtu spojů došlo v obci Očelice a to o 7 (Tabulka 9). Nicméně obec je obsluhována i osobními vlaky v počtu 11 spojů ve směru na Týniště nad Orlicí a v počtu 14 spojů ve směru na Nové Město nad Metují. Vlaky zde zastavují pouze na znamení.



Tabulka 9 Srovnání celkového počtu přímých spojů z obcí Mikroregionu Třebechovicko v letech 2008 a 2017

obec	přímé spojení do	počet spojů celkem (2008)	počet spojů celkem (2017)	rozdíl změny 2017 a 2008
Třebechovice pod Orebem	Hradec Králové, Deštné v Orlických horách, Praha, Lanškroun, Rychnov nad Kněžnou	33	31	-2
Blešno	Hradec Králové, Třebechovice pod Orebem, Deštné v Orlických horách, Praha	21	30	9
Jeníkovice	Hradec Králové, Třebechovice pod Orebem, Dobruška	18	18	0
Jílovice	Hradec Králové, Třebechovice pod Orebem, Dobruška	17	16	-1
Očelice	Hradec Králové, Třebechovice pod Orebem, Deštné v Orlických horách, Praha	22	15	-7
Vysoký Újezd	Hradec Králové, Třebechovice pod Orebem, Dobruška	12	10	-2
Ledce	Hradec Králové, Třebechovice pod Orebem, Deštné v Orlických horách, Praha	<i>chybí data</i>	15	<i>chybí data</i>
Běleč na Orlicí	Hradec Králové, Třebechovice pod Orebem	<i>chybí data</i>	8	<i>chybí data</i>

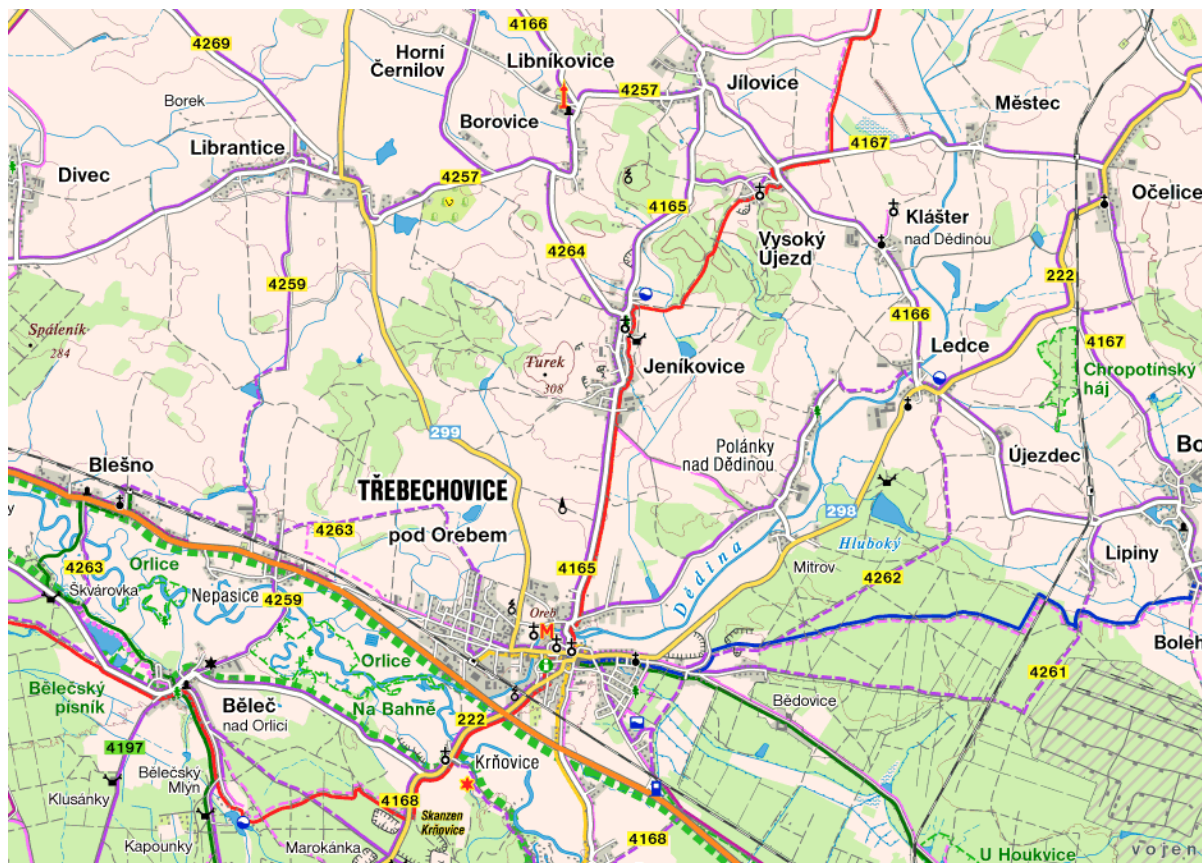
Zdroj: Dotazníky pro starosty, 2008; IDOS, 2017

8.4. Pěší doprava a cyklodoprava

Výrazný rozvoj nemotorových způsobů dopravy, zejména cyklodopravy (doprava na jízdním kole za prací, službami, kulturou a do škol), vede v posledních 15 letech k vytváření potřebné infrastruktury pro cyklisty a to v podobě samostatných stezek pro cyklisty nebo stezek pro chodce a cyklisty se sloučeným provozem, jízdních pruhů na komunikacích či piktogramových koridorů pro cyklisty a cyklotras vyznačovaných pomocí směrových značení s piktogramem jízdního kola (včetně údržby značení) na již existujících komunikacích. Dopravně kolizní a nebezpečné místo je v úseku Nepasice – Třebechovice (část Hradecké ulice) z důvodu absence cyklostezky. Jako potřebná se jeví realizace cyklostezky podél ulice Pardubická a silnice II/298 a z Třebechovic pod Orebem do místní části Krňovice, popř. dále k Marokánce (napojení na bezpečné stezky v hradeckých lesích). V území je navržena rovněž stezka pro pěší a cyklisty podél železniční trati v úseku mezi nádražím ČD a Týnišťskou ulicí (propojení s ulicí U Dolního mlýna), a stezka pro pěší a cyklisty při Týnišťské ulici v úseku od křižovatky Na Roli až po železniční přejezd.

Území Mikroregionu Třebechovicko je vhodné i pro cykloturistiku. V oblasti je množství silnic a zpevněných cest s minimální intenzitou automobilové dopravy, které lze pro tyto účely využít. Mikroregion protíná několik značených cyklotras. Nejvýznamnější je regionální cyklotrasa III. třídy č. 222 Hradec Králové – Opočno. U trasy je navrženo zrušení vedení úseku po Pardubické ulici v Třebechovicích pod Orebem a převedení tohoto úseku do trasy ulice U Dolního mlýna – Masarykovo náměstí – ulice Flesarova. Důvodem je stávající nevhodné vedení trasy po dopravně zatížených komunikacích s bodovými dopravními závadami a snaha trasovat cykloturistické trasy přes centrum města. Dalšími lokálními cyklotrasami IV. třídy v mikroregionu jsou cyklotrasy č. 4158, 4165, 4168, 4259, 4263, 4260, 4261 a 4262.

Obrázek 2 Cyklotrasy na území Mikroregionu Třebechovicko



Zdroj: Cykloserver.cz, 2017

Pěší doprava se uplatňuje především na místních a účelových komunikacích včetně silnic nižších tříd s menší intenzitou motorové dopravy propojujících sousední sídla. Chodníky by měly být realizovány podél všech průtahů silnic I., II. a III. tříd v intravilánu obcí a podél některých místních komunikací s vyšší intenzitou provozu a nedostatečnými šířkovými parametry. Chodníky chybí například v některých částech Třebechovic pod Orebem (včetně Krňovic a Nepasic) a Bělče nad Orlicí, dále chybí mezi obcí Ledce a Újezdec, v Klášteře nad Dědinou a ve Vysokém Újezdě.

Hlavní zjištění:

- + Dobrá dopravní dostupnost centra mikroregionu po silnici I/11 a železniční trati 020.
- + V roce 2016 oproti roku 2005 došlo k poklesu intenzity kamionové dopravy.
- + Podél silnic I. II. a III. tříd jsou ve většině obcí vybudovány chodníky.
- + Na území mikroregionu je poměrně výrazné množství cyklotras.
- V některých částech mikroregionu je špatná dopravní obslužnost.
- Chybí obchvat Blešna a Nepasic na silnici I/11 (v současnosti pouze ve fázi studie).
- V roce 2016 oproti roku 2005 došlo k nárůstu intenzity osobní dopravy.
- Některé silnice II. a III. třídy mají nedostatečné šířkové parametry a špatný technický stav.

- Most přes Orlici v Krňovicích je ve špatném technickém stavu.
- V některých obcích je zřetelný pokles autobusových spojů – znatelný pokles v obci Očelice.
- Na území Třebechovic pod Orebem chybí samostatné cyklostezky a jízdní pruhy pro cyklisty.

9. Životní prostředí

9.1. Kvalita vod

Území Mikroregionu Třebechovicko spadá do povodí řeky Orlice, která je zároveň nejvýznamnějším vodním tokem. Dalšími významnými vodními toky jsou Bělečský potok, Cihelský potok, Dědina, Dolejší svodnice a Šanovec. Řeka Orlice je vodárensky a rekreačně využívána, ostatní toky nejsou nijak hospodářsky ani rekreačně významné. Kvalita vody v řekách Orlici a Dědině je dle „Základní klasifikace jakosti vody v tocích – normy ČSN 75 7221“ zařazena do II. třídy – mírně znečištěná voda. Od roku 2008 se třída znečištění řeky Orlice změnila k lepšímu, v roce 2008 byla zařazena spíše na rozhraní II. a III. třídy, dnes již většina parametrů znečištění odpovídá klasifikaci znečištění druhé třídy. Vyšší koncentrace je zjištěna pouze u některých polycyklických aromatických uhlovodíků a bakterie *Escherichia coli*, naměřené údaje však výrazně nevybočují z průměrných hodnot za povodí Labe. Řeka Dědina patří v povodí Orlice k více znečištěným tokům. V ukazateli bentos vykazuje III. až IV. třídu jakosti, ostatní dosahují maximálně míry znečištění III. stupně. Ve sledovaném území se nachází celá řada menších vodních ploch, v katastru obce Běleč nad Orlicí se vyskytují také vodní plochy vzniklé po těžbě písku. Kvalita vody v nádržích se ve sledovaném období výrazně nezměnila.

Mikroregion Třebechovicko patří do pramenné oblasti s podzemními zdroji pitné vody, severovýchodní část zájmového území patří do CHOPAV Východočeská křída, podstatně významnější jsou však zásoby podzemních vod vázané na kvarterní štěrkopískové náplavy vyšších teras Orlice, kde jakost vody dosahuje vysoké kvality a voda z tohoto regionu se distribuuje až do Hradce Králové. Od profilu Třebechovice – Krňovický most na Orlici až po odběrový profil vody na Slezském Předměstí je celá oblast údolní nivy Orlice zahrnuta do ochranného pásma II. stupně vodních zdrojů povrchových vod. V odběrném profilu je možno odebírat až 150 l/s povrchové vody a její ochrana si vyžaduje ve vymezeném území dodržování striktně daných omezujících opatření.

9.2. Kvalita ovzduší

Znečištění ovzduší sledovaného území je na nízké úrovni. Území se řadí mezi oblasti s nejnižším stupněm znečištění (emise oxidů dusíku, oxidu siřičitého), resp. druhým nejnižším stupněm znečištění (tuhé částice). Plynné emise ze silniční dopravy se pohybují v rozmezí střední až silné koncentrace.

Kvalita ovzduší Mikroregionu Třebechovicko je negativně ovlivňována významnými zdroji znečištění nacházejícími se mimo zájmové území – elektrárny Opatovice nad Labem a Chvaletice, kde byla již realizována technická opatření na snížení množství produkovaných emisí. Ve sledovaném území se nenachází žádný významný bodový zdroj znečištění, za zdroje pevných částic lze považovat pouze štěrkopískové lomy v katastru obce Běleč nad Orlicí. Významným zdrojem emisí do ovzduší je poměrně intenzivní automobilová doprava, zejména v okolí silnice I. třídy I/11. Plošné znečištění ovzduší je způsobeno vytápěním domácností tuhými palivy, které se bude vlivem přechodu domácností na ekologičtější způsoby vytápění nadále snižovat.

9.3. Environmentální rizika

Řeka Orlice i její přítoky představují významné environmentální riziko v podobě povodní, které se zde vyskytují poměrně pravidelně. Na řece Orlici dochází při vyšších průtocích k rozlivům po celé délce toku v šíři 100 až 2 050 metrů, záplavy jsou takřka každoroční, nejčastěji v lednu, únoru a srpnu. Také řeka Dědina vykazuje přirozené každoroční mírné rozlivy a spolu s dalšími toky je častým zdrojem povodní, které pro obce regionu měly dalekosáhlé následky. Poslední

Obrázek 3 Suchý poldr v katastru obce Jílovice



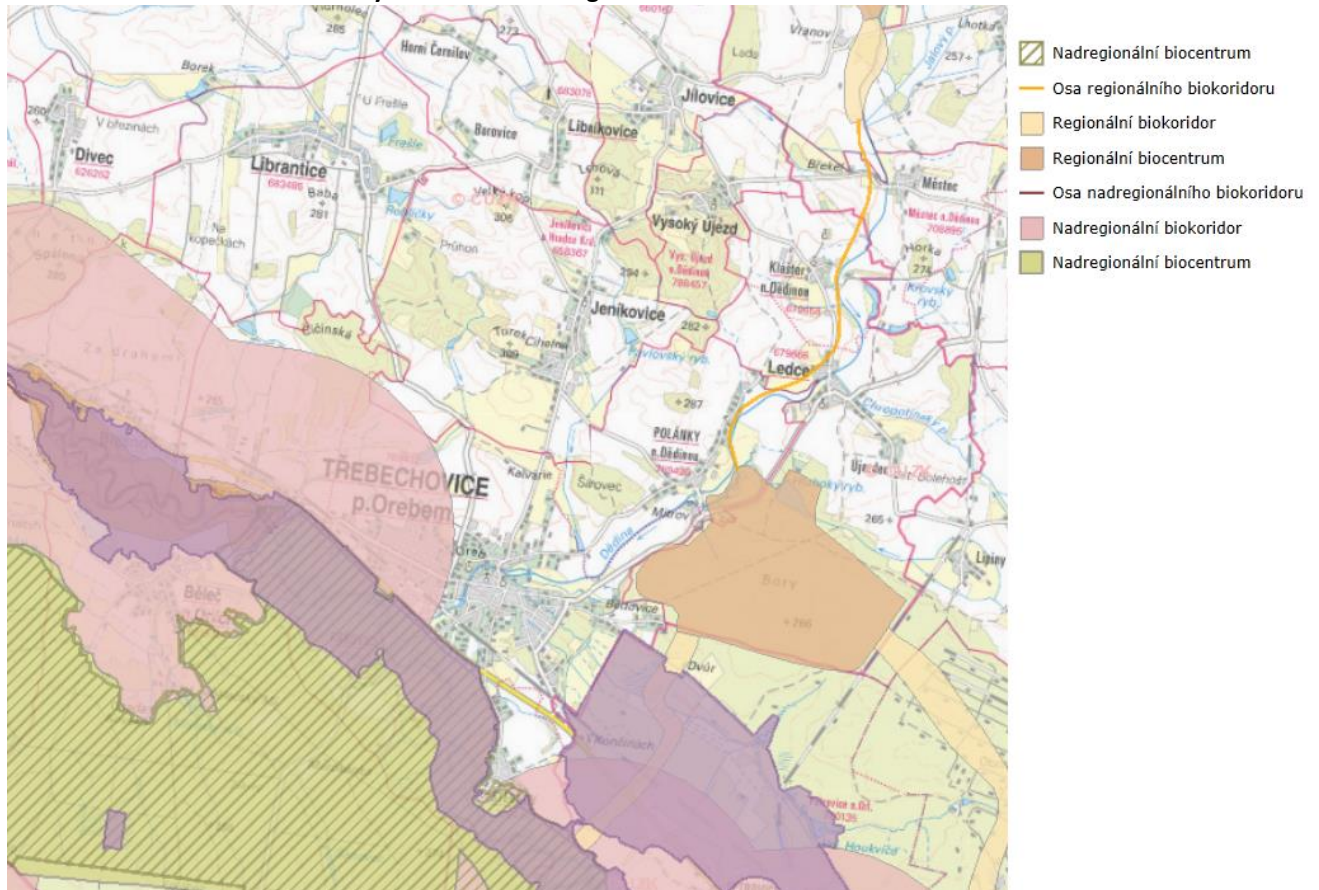
významná povodeň v roce 2013 zasáhla povodí Orlice jen okrajově. V posledních letech jsou častým jevem tzv. bleskové povodně, které hrozí spíše obcím na menších tocích. V roce 2016 zasáhly bleskové povodně obce Jílovice a Jeníkovice. Na území obcí mikroregionu proběhly v souvislosti s výše zmíněnými povodněmi intenzivní protipovodňové úpravy (například suchý poldr v obci Jílovice, viz obrázek), město Třebechovice pod Orebem má od roku 2014 zpracovaný povodňový plán města.

Dalším environmentálním rizikem, významně se projevujícím v posledních letech, je fenomén sucha. Vydutnost vodních zdrojů ve sledovaném území stejně jako v celém Královéhradeckém kraji dlouhodobě intenzivně klesá, v posledních letech se na jejich stavu odráží dlouhodobá období sucha v letních a podzimních měsících.

9.4. Ochrana životního prostředí

V celém území mikroregionu je vymezen územní systém ekologické stability na lokální úrovni, na území katastru Běleč nad Orlicí zasahuje nadregionální biocentrum Vysoké Chvojno, na území obce Blešno je vymezen regionální biocentrum Meandry Orlice a na území obce Ledce zasahuje regionální biocentrum Ledecké bory. Po vodním toku Orlice vede nivní a vodní nadregionální biokoridor, na něj navazuje regionální biokoridor Dědina podél toku řeky severně až k funkčnímu regionálnímu biocentru Mochov u Mokrého. Lokální ÚSES pro sledované území tvoří drobné komplexy lesů, meze, aleje podél polních cest a břehové porosty. Na území regionu zasahuje evropsky významná lokalita Labe a Orlice, přírodní památky Na Bahně, Bělečský písniček, Orlice s pobřežím a okolní přilehlé louky s pozůstatky slepých ramen a přírodní rezervace Chropotínský háj.

Obrázek 4 Biocentra a biokoridory na území Mikroregionu Třebechovicko



Zdroj: Mapový portál AOPK ČR

9.5. Nakládání s odpady

V obcích Mikroregionu Třebechovicko je odstraňování domovního odpadu zajišťováno firmou Marius Pedersen, a.s. Firma je zároveň i provozovatelem sběrného místa odpadů, které se nachází v objektu bývalých jatek v ulici Na Stavě v Třebechovicích pod Orebem, kde jsou ukládány veškeré druhy odpadů včetně nebezpečných odpadů a elektroodpadů. Firma Marius Pedersen, a.s. zároveň zajišťuje mobilní svoz nebezpečných odpadů. Na území města Třebechovice pod Orebem rovněž provozují činnost dvě soukromé sběrné druhotných surovin, které vykupují k dalšímu využití odpady od občanů. Ve všech obcích mikroregionu jsou kontejnery na tříděný odpad (sklo, plasty, papír) a na bioodpad. V Třebechovicích pod Orebem je zaveden také systém pytlového sběru tříděných odpadů přímo v domácnostech a svoz odpadů ze zeleně. V obci Jílovice je od roku 2012 v provozu skládka biologického odpadu sloužící místnímu obyvatelstvu. Na území se rovněž nachází několik drobných černých skládek, které jsou průběžně odstraňovány a také několik nezpevněných hnojišť.

Celkově lze označit systém nakládání s odpady v mikroregionu za dostatečně fungující, razantní změny v odpadovém hospodářství se neočekávají.

10. Stav technické infrastruktury

10.1. Vodohospodářská infrastruktura

Všechny obce Mikroregionu Třebechovicko mají vybudovanou vodovodní síť, míra napojení domácností postupně roste, v obci Jílovice je již stoprocentní. Kromě obce Vysoký Újezd, která je zásobena z lokálního zdroje a plánuje napojení na vodovodní soustavu obce Jílovice, jsou všechny obce zásobeny vodou ze zdrojů vodárenské soustavy východní Čechy (VSVČ). Délka vodovodní sítě je 61 124 m, na vodovodní síť je napojeno 92 % obyvatelstva. Vlastníkem vodovodu je společnost Vodovody a kanalizace Hradec Králové, a.s. (dále jen VAK HK). Voda pro Třebechovice p.O., Jeníkovice, Běleč a Blešno je odebírána z prameniště Bědovice, které je rovněž ve vlastnictví VAK HK. V současné době je voda z prameniště Bědovice míchána s vodou z prameniště Litá z důvodu úpravy chemických vlastností. Ostatní obce jsou zásobeny z prameniště Litá. Ve všech obcích je část obyvatel napojena na vlastní zdroje pitné vody.

Tabulka 10 Technická infrastruktura v obcích Mikroregionu Třebechovicko v roce 2016

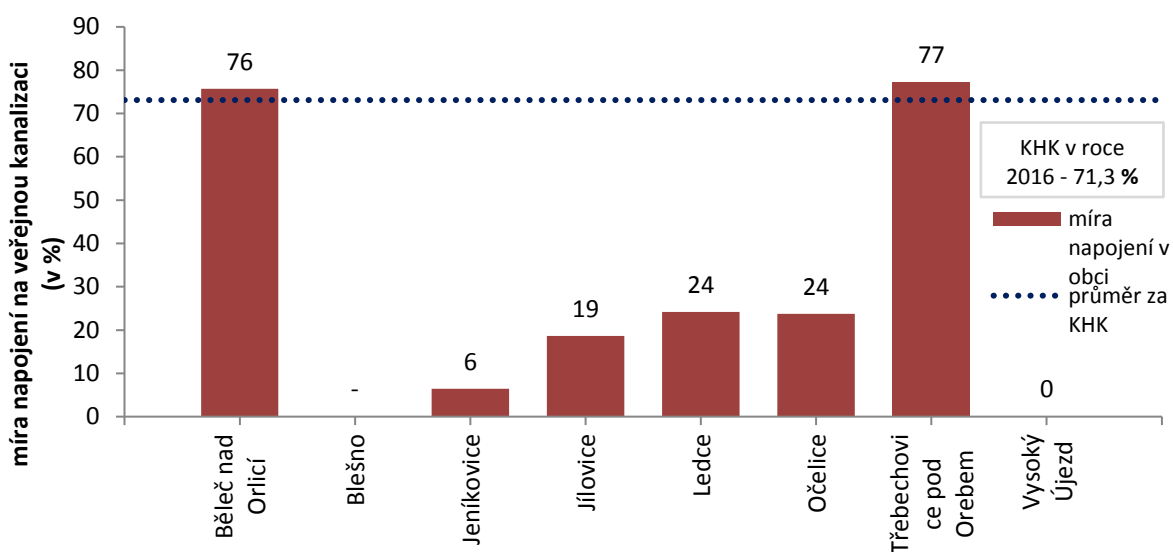
Obec	Veřejný vodovod	Kanalizace	ČOV	Plynovod
Běleč nad Orlicí	ano	ano	ano	ano
Blešno	ano	ano	ano	ano
Jeníkovice	ano	ano	ne	ano
Jílovice	ano	ano	ano	ano
Ledce	ano	ano	ne	ano
Očelice	ano	ano	ne	ano
Třebechovice pod Orebem	ano	ano	ano	ano
Vysoký Újezd	ano	ne	ne	ne

Zdroj: Odbor regionálního rozvoje, grantů a dotací KHK

Napojení domácností (přepočteno na obyvatele) mikroregionu na kanalizační síť se v jednotlivých obcích velmi výrazně liší. Nejvyšší míra napojení na kanalizační síť je v obcích Třebechovice pod Orebem (77 %) a Běleč nad Orlicí (76 %), kde je ke kanalizaci připojeno více obyvatel, než je průměr za Královéhradecký kraj. Naopak nejnižší míra napojení je v obcích Jeníkovice (6 %) a Jílovice (19 %), pro obec Blešno je tento údaj momentálně nedostupný. Polovina obcí (Běleč nad Orlicí, Blešno, Jílovice a Třebechovice pod Orebem) je napojena na ČOV v Hradci Králové (vlastníkem VAK HK), která byla v roce 2010 rekonstruována. Místní části Třebechovic pod Orebem – Nepasice, Krňovice, Štěnkov a Polánky a obce Jeníkovice a Ledce v současné době splaškovou kanalizaci nemají, odpadní vody jsou stále čištěny individuálně. Nová výstavba je vybavena domovními čistírnami odpadních vod. Očelice jsou vybaveny splaškovou kanalizací společně s dešťovou. Odpadní vody jsou čištěny v přírodním ekosystému přečišťovacích nádrží a v domovních čistírnách, jejichž majitelem i provozovatelem je obec. V obci Vysoký Újezd jsou odpadní vody likvidovány u jednotlivých producentů v předčistících zařízeních a následně vypouštěny do stávající kanalizace, příkopů nebo horninového prostředí, plánuje se relokace na jednotnou kanalizaci zaústěnou do dočišťovací nádrže s odtokem vyčištěných vod do Jílovického potoka.

Obce nemají dostatek financí, aby mohly problémy s kanalizační sítí řešit individuálně, potřeba investic do odvádění a čištění odpadních vod především v menších obcích může být významným činitelem, omezujícím vytváření volných zdrojů pro rozvojové strategie v oblasti.

Graf 18 Míra napojení domácností na kanalizaci v obcích Mikroregionu Třebechovicko v roce 2016



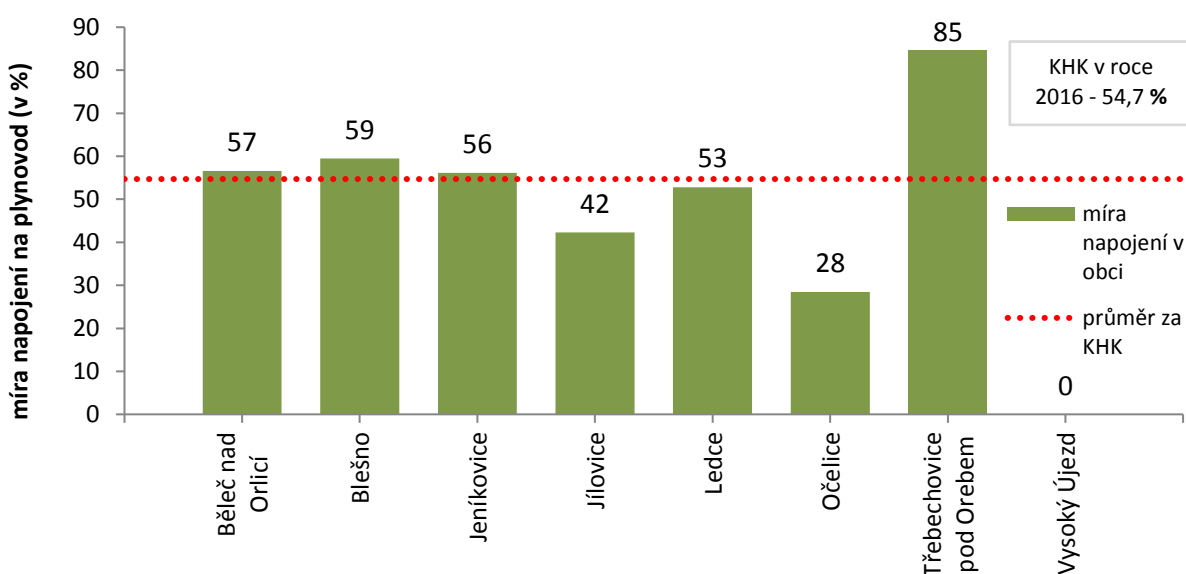
Poznámka: Pro obec Blešno je tento údaj za rok 2016 momentálně nedostupný

Zdroj: Odbor regionálního rozvoje, grantů a dotací KÚ KHK

10.2. Zásobování teplem, plynem, elektrickou energií

Všechny obce mikroregionu kromě Vysokého Újezdu jsou plynofikovány, síť plynovodů v území je již stabilizovaná a neplánuje se její významné rozšiřování. Rozšíření sítě plynovodů se předpokládá v rámci rozvojových lokalit v obci Blešno. S napojením obce Vysoký Újezd na plynovod se nepočítá vzhledem k vysokým investičním nákladům spojeným s přívodním potrubím ze sousedních obcí a vzhledem k nízkému počtu potenciálních spotřebitelů. Nejvyšší podíl obyvatel napojených na plynovod je v Třebechovicích pod Orebem, kde jsou kromě Bědovic plynofikovány všechny administrativně přidružené části. Vysoká míra napojení na plynovod je také v obci Běleč nad Orlicí, kde se stejně jako v Třebechovicích pod Orebem pohybuje nad krajským průměrem. V dalších obcích mikroregionu je plynofikace řádově nižší.

Graf 19 Míra plynofikace obcí mikroregionu v roce 2016



Zdroj: Odbor regionálního rozvoje, grantů a dotací KÚ KHK

Žádná z obcí mikroregionu není napojena na dálkový rozvod tepla. Vytápění obstarávají lokální topeniště, fungující v místech připojených na plynovody částečně na plyn, jinak na pevná paliva. Nejvyšší podíl vytápění plynem mají Ledce a Blešno.

Zásobování elektrickou energií na území mikroregionu je dostatečné, nová zástavba je plně napojena na rozvodnou síť. Město Třebechovice pod Orebem včetně jeho místních částí a ostatní obce mikroregionu jsou napájeny elektrickou energií vrchním primárním rozvodným systémem 35kV. Zásobování elektrickou energií je realizováno převážně prostřednictvím společností ČEZ Distribuce, a.s., členem skupiny ČEZ. Na území mikroregionu není žádný významný zdroj elektrické energie. Do sítě nízkého napětí je v Třebechovicích pod Orebem zapojena malá vodní elektrárna na bývalém mlýnském náhonu Alba a malá vodní elektrárna na toku Dědiny v lokalitě U dolního mlýna. Dalším zdrojem obnovitelné energie je bioplynová stanice v Jílovicích o celkovém instalovaném výkonu 536 kW, kterou provozuje společnost ZEMSPOL České Meziříčí. Žádná z nich není v majetku ČEZ, a.s., ale mají soukromého majitele. Obce mikroregionu nevyžadují dle platných územních dokumentací výraznější zásahy do distribuční soustavy elektrické energie, pouze v případě masivnější nové výstavby bude potřeba zvýšit transformační výkon.

10.3. Telekomunikace

Na území mikroregionu již byla provedena plná digitalizace pozemního televizního vysílání. Pokrytí digitálním signálem sítě České televize (multiplex 1), zemské digitální sítě Českých radiokomunikací (multiplex 2), je stoprocentní. Pokrytí digitálním signálem multiplexu 3 a 4 je také stoprocentní, pouze stabilita signálu je nižší vzhledem k nižšímu počtu vysílačů. Dle dat mobilních operátorů O₂ Czech Republic, T-Mobile a Vodafone je pokrytí mobilním signálem stoprocentní. Síla a stabilita signálu se může lišit v návaznosti na tvar reliéfu a další přírodní podmínky. Výše jmenované společnosti poskytují také připojení k vysokorychlostnímu mobilnímu internetu (LTE), které je ve sledovaném území plně dostupné (včetně připojení uvnitř budov), mimo pokrytí jsou některé části katastru obce Běleč nad Orlicí, kde je především uvnitř budov dle dat poskytovatelů internetu nižší intenzita signálu. Přes Třebechovice pod Orebem prochází páteřní optická síť (technologie DWDM, CWDM, SDH, L2 Ethernet a MPLS), v rámci, které poskytuje připojení k vysokorychlostnímu internetu společnost UPC. Dalším významným poskytovatelem připojení ADSL je společnost O₂ Czech Republic, která poskytuje vysokorychlostní internet v Třebechovicích pod Orebem. V ostatních obcích mikroregionu nepůsobí poskytovatele vysokorychlostního internetu (mimo LTE).

Hlavní zjištění:

- + Významné zásoby podzemních vod v mikroregionu dosahují vysoké jakosti.
- + V mikroregionu je nízká míra znečištění ovzduší.
- + V území je dostatečně fungující systém nakládání s komunálními a dalšími odpady.

- V území jsou časté povodně způsobené rozlivem řek Orlice, Dědiny a jejich přítoků.
- Dlouhodobě klesá vydatnost zdrojů podzemní vody.
- Nízká míra napojení na kanalizaci a ČOV je v obcích Ledce, Očelice a Vysoký Újezd.
- Obec Vysoký Újezd není plynofikována.

11. Cestovní ruch

11.1. Poloha a charakter území z hlediska cestovního ruchu

Mikroregion Třebechovicko spadá dle členění turistických regionů dle agentury CzechTourism do regionu Královéhradecko. V rámci podrobnějšího členění pak spadá do turistické oblasti Hradecko v těsném sousedství turistické oblasti Orlické hory a Podorlicko. V rámci marketingového členění používaného Královéhradeckým krajem a na jeho území působícími destinačními společnostmi spadá zájmové území do turisticky významného území Hradecko. Destinační společností pro toto turisticky významné území je Hradecká kulturní a vzdělávací společnost s. r. o.

Území nepatří mezi významné turistické destinace České republiky, turistický potenciál širšího regionu je na úkor přilehlých nížinných oblastí soustředěn do nedalekých Orlických hor, do jisté míry pak do nedalekého Hradce Králové, případně vzdálenějších oblastí jako je Kladské pomezí. Mezi velmi významné atraktivity cestovního ruchu však patří Třebechovické museum betlémů se světoznámým Proboštovým mechanickým betlémem a dalšími expozicemi (28 tisíc návštěvníků za rok 2015, údaje za rok 2014 chybí, 24 tisíc v roce 2013 dle NIPOS), případně též stále se rozvíjející Podorlický skanzen Krňovice. Mezi další turisticky zajímavá místa patří například církevní památky v Třebechovicích p. O. nebo zdejší památný kopec Oreb. Mezi méně významné atraktivity patří Zahradní železnice v Bělči nad Orlicí, případně kostely, kaple a drobné sakrální památky v obcích a některé památkově chráněné objekty venkovské architektury.

Z přírodních atraktivit je turisticky atraktivní oblast nivy Orlice a okolní lesy se svým rekreačním potenciálem využívaným především ke krátkým výletům (z podstatné části se jedná o obyvatele krajského města), cyklovýletům, ale i rekreačním pobytům táborového charakteru, případně vodácké turistice. Řeka Orlice se v sezóně splouvá nejčastěji z Petrovic do Krňovic, Nepasic, případně Blešna. Rovinaté lesnaté cesty jsou za příhodných podmínek využitelné pro individuální běžkaření, vyznačené či udržované trasy se zde však nenacházejí. K zajímavostem taktéž patří technická památka Třebechovický náhon, jinak zvaný též Alba, který je 17,5 km dlouhý kanál spojující říčky Bělou v Častolovicích a Dědinu v Třebechovicích pod Orebem. Uměle vytvořený náhon byl vybudován v 15. století k napájení panských rybníků, mlýnů a pil.

Přírodní lokality na jihu zájmového území jsou hojně využívány chataři, kteří se zde vyskytují především v letním období. Chatové osady se nacházejí v okolí Bělče n. O., Krňovic a Štěnkova.

11.2. Infrastruktura cestovního ruchu

Na území jsou vytýčeny dvě naučné stezky (Poorlická NS podél přírodní památky Orlice tvořící okruh s výchozím bodem v Albrechticích nad Orlicí nedaleko Týniště n. O.; dále kratší NS Přírodou v okolí Podorlického skanzenu v Krňovicích). Dále jsou zde Klubem českých turistů vyznačeny tři pěší turistické stezky: červená z Hradce Králové přes Běleč nad Orlicí a Třebechovice p. O. dále na sever přes Jeníkovice, Vysoký Újezd směr Opočno; modrá z Třebechovic p. O. východním směrem do Bolehošti a Voděrad; zelená z Blešna přes Běleč n. O. na Bělečko.

Území je dále všemi směry protkáno značenými cyklotrasami. Nejvýznamnější je cyklotrasa III. třídy č. 222 Hradec Králové – Opočno, další cyklotrasy jsou IV. třídy. Cyklotrasy jsou vedeny zčásti po silnicích III. třídy, výjimečně po silnici II. třídy (Třebechovice p. O. – Krňovice), na souvisle zastavěném území obcí po místních komunikacích a v zalesněných oblastech na jihu a východě území pak v hojné míře po lesních cestách. Komunikace určené výhradně pro cyklistiku (cyklostezky) zde chybí. Přes území vede linka cyklobusu z Hradce Králové do Deštného v O. h. (staví v Blešně a Třebechovicích p. O.).

Nabídku turistických atraktivit doplňují drobné služby či atraktivity s možností využití návštěvníky: koupaliště v Třebechovicích p. O., zimní stadion s možností pronájmu, několikery tenisové či volejbalové kurty, obora v Bědovicích (obora s bílými daňky, rekondiční ježdění apod.). Jistý návštěvnický potenciál mají i některé pravidelné místní kulturní a sportovní akce například Splouvání Orlice, Kateřinský jarmark, Adventní koncerty, sportovní turnaje apod.

V zájmovém území se nachází jedno turistické informační středisko při Třebechovickém muzeu betlémů – kategorie C.

11.3. Ubytování a stravování

V zájmovém území se nachází celkem 6 ubytovacích zařízení, z toho 1 hotel:

- Hotel Bor (Třebechovice p. O.)
- Ranč Orlice (Štěnkov)
- Statek u Kynosů (Krňovice)
- Tábor J. A. Komenského (Běleč n. O.)
- Ubytovna Golem (Třebechovice p. O.)
- Ubytovna Václav Franc (Třebechovice p. O.)

Hotel nabízí 30 lůžek, tábor v Bělči n. O. (chatky i zděná budova) pak celých 150 lůžek vhodných pro skupinové akce se značným vytížením v letní sezóně. Ostatní zařízení nabízejí obvykle okolo 10–20 lůžek. Na území se nenachází žádné ubytovací zařízení vysoké kvality (4 hvězdičky a více).

Údaje o návštěvnosti nejsou známy. ČSÚ zde eviduje pouze 1 hromadné ubytovací zařízení, údaj o návštěvnosti je proto neveřejný z důvodu ochrany individuálních údajů.

Stravovací služby poskytuje okolo 15 zařízení, v případě hostinců ve venkovských obcích se zpravidla jedná o podniky s omezenou nabídkou, omezeným standardem a omezenou provozní dobou. Významnější stravovací zařízení jsou dostupná především v Třebechovicích p. O., případně při silnici I/11 (např. v Nepasicích). V tuto chvíli zde pravděpodobně nelze hovořit o potenciálu pro rozvoj exkluzivní gastroturistiky.

11.4. Potenciál pro rozvoj cestovního ruchu

Zájmové území má z hlediska přírodních atraktivit i kulturních památek nikoli nulový, avšak znatelně omezený potenciál pro rozvoj cestovního ruchu. Tato skutečnost je ovlivněna i jeho polohou, která přináší sice některé pozitivní aspekty (blízkost populačně silného krajského města, dobrá dopravní poloha), ale také ty negativní – omezená konkurenceschopnost v rámci cestovního ruchu vůči Hradci Králové, Orlickým horám a okolním regionům. Tato skutečnost nejen odvádí pozornost a preferenci potenciálních návštěvníků od atraktivity tohoto území, může mít také negativní vliv na délku pobytu, neboť ti návštěvníci, kteří zamíří za místními atraktivitami, se zde zpravidla déle nezdrží (malá nabídka doplňkových aktivit a služeb), případně nepřenocují (malá regionální konkurenceschopnost služeb). Dosavadní forma a intenzita cestovního ruchu spočívající například v několikahodinových návštěvách Muzea betlémů či Podorlického skanzenu v Krňovicích, nebo individuálních půldenních cyklovýletech spojených s drobným občerstvením v okolí Bělče n. O. a Krňovic, případně dětské či rodinné pobyty v areálu bělečského tábořiště mají pro další rozvoj turismu v regionu pouze omezený pozitivní dopad.

Pro rozvoj cestovního ruchu je nutné posílit infrastrukturu cestovního ruchu, vytvořit a propojit komplexnější nabídku, posílit image regionu unikátním regionálním produktem či unikátní společenskou událostí, případně se pokusit vytvořit ucelený místní produkt cestovního ruchu

nabízející více aktivit a poskytující více služeb návštěvníkům. V této souvislosti by bylo jistě vhodné takový produkt či marketingový balíček provazovat i se sousedními regiony, ovšem se zachováním těžiště na Třebechovicu, vedoucím k posílení jeho role v rámci širších regionálních proporcí a vztahů v oblasti cestovního ruchu.

Tabulka 11 Potenciál druhů a forem cestovního ruchu na území Mikroregionu Třebechovicko

Druh či forma cestovního ruchu	Konkrétní vhodná podoba	Místní potenciál rozvoje
Rekreační cestovní ruch	Rekreační pobyty v lesnaté oblasti okolo řeky Orlice. Tábornická forma, případně při nově vzniklém zařízení.	Střední – nenáročná cílová skupina, rodiny, děti a mládež. Potenciál prodloužení délky pobytu.
Kulturně poznávací cestovní ruch	Návštěvy Třebechovického muzea betlémů, Podorlického skanzenu Krňovice, případně návaznost na další kulturní památky a vlastivědně zajímavá místa. Pořádání kvalitních kulturních akcí.	Střední – přes vysokou atraktivitu některých zařízení je zde minimální potenciál prodloužení délky pobytu; možná je doplňková funkce k jiným formám cestovního ruchu.
Sportovně turistický cestovní ruch	Pěší turistika, cykloturistika, vodní turistika. Především v lesnaté oblasti v okolí řeky Orlice.	Značný – významnou roli zde hraje vhodný terén a blízkost krajského města. Vodní turistika je limitována hydrologickými poměry. Potenciál prodloužení délky pobytu nízký.
Zdravotně orientovaný cestovní ruch	Hiporehabilitace a podobné aktivity blízké agroturistice.	Omezený – vznik významného rekreačního centra potřebného charakteru není pravděpodobný. Lázně se zde nenacházejí.
Přírodní cestovní ruch	Řeka Orlice a přírodní rezervace v okolí.	Omezený – na území se nenacházejí přírodní atraktivity nadregionálního významu. Potenciál prodloužení délky pobytu nízký.
Venkovský cestovní ruch	Agroturistika.	Omezený – předpokládá založení a rozvoj služeb v agroturistice, pro kterou tu jsou vhodné podmínky. Poté významný potenciál prodloužení délky pobytu návštěvníků.
Vzdělávací cestovní ruch	Předpokládá vznik zařízení poskytující tyto služby.	Velmi omezený – bariéry v konkurenceschopnosti.
Kongresový cestovní ruch	Předpokládá vznik zařízení poskytující tyto služby.	Velmi omezený – bariéry v konkurenceschopnosti.
Cestovní ruch se společenskými motivy	Nelze určit.	Mizivý – oblast bez etnografických zvláštností.

Hlavní zjištění:

- + V území existují a působí významné atraktivity – Třebechovické muzeum betlémů, Podorlický skanzen Krňovice, přírodní park Orlice a jiné.
- + Relativně příznivé podmínky (přírodní lokality, chatové osady) pro příměstskou rekreaci.
- + Širší nabídka infrastruktury pro trávení volného času v Třebechovicích p. O.
- + Fungující síť značených cyklotras na území mikroregionu.
- Nedostatečné kvalitní ubytovací kapacity v území.
- Neúplná nabídka pro trávení volného času ve většině obcí.
- Absence infrastruktury pro rozvoj nových forem CR zejména agroturistiky.
- Nízká úroveň marketingu a propagace mikroregionu.

12. Seznam grafů, tabulek, obrázků a zkratk

Seznam grafů

Graf 1	Vývoj počtu obyvatel v mikroregionu Třebechovicko v letech 2009–2016 (rok 2007 = 100%).....	8
Graf 2	Porovnání celkového přírůstku/úbytku obyvatelstva v mikroregionu Třebechovicko (2007–2016) ...	8
Graf 3	Porovnání věkové struktury v mikroregionu Třebechovicko v roce 2006 a 2016 (%)	9
Graf 4	Porovnání věkové struktury v jednotlivých obcích mikroregionu v roce 2006 a 2016 (%)	9
Graf 5	Struktura ekonomiky v SO ORP Královéhradeckého kraje podle podílu na celkové zaměstnanosti, 2011.....	12
Graf 6	Struktura ekonomiky dle podílu sektorů na celkové zaměstnanosti v Mikroregionu Třebechovicko, 2011.....	13
Graf 7	Nezaměstnanost v Mikroregionu Třebechovicko a nadřazených územních celcích, 2007–2017	15
Graf 8	Počet uchazečů o zaměstnání a volná pracovní místa v Mikroregionu Třebechovicko, 2007–2017	16
Graf 9	Nezaměstnanost v Mikroregionu Třebechovicko a nadřazených územních celcích, 2007–2017	16
Graf 10	Podíl vyjíždějících do zaměstnání z celkového počtu ekonomicky aktivních obyvatel (2011)	17
Graf 11	Hlavní směry vyjížděky za prací (2011).....	17
Graf 12	Vývoj vzdělanostní struktury v Mikroregionu Třebechovicko mezi lety 2001 a 2011	19
Graf 13	Obyvatelstvo ve věku 15 a více let podle nejvyššího dokončeného vzdělání v obcích mikroregionu a Královéhradeckém kraji.....	20
Graf 14	Vytížení základní školy v Třebechovicích pod Orebem v letech 2010–2017 (%).....	21
Graf 15	Počet dokončených bytů na 1000 obyvatel středního stavu v letech 2005–2015 za vybrané územní jednotky.....	23
Graf 16	Index kriminality a objasněnost případů v období 2013–2017	26
Graf 17	Počet přestupků a trestných činů spáchaných na území mikroregionu Třebechovicko v období 2013–2016.....	27
Graf 18	Míra napojení domácností na kanalizaci v obcích Mikroregionu Třebechovicko v roce 2016	40
Graf 19	Míra plynofikace obcí mikroregionu v roce 2016.....	40

Seznam tabulek

Tabulka 1	Základní údaje (k 31. 12. 2016).....	6
Tabulka 2	Srovnání ČR, Královéhradeckého kraje a Mikroregionu Třebechovicko dle stavu a pohybu obyvatelstva v roce 2016.....	7
Tabulka 3	Průměrný věk a index stáří v Mikroregionu Třebechovicko a jeho obcích (stav k 31.12.)	10
Tabulka 4	Hlavní zaměstnavatelé v Mikroregionu Třebechovicko	13
Tabulka 5	Počet obydlených a neobydlených bytů v Mikroregionu Třebechovicko dle SLDB 2011	24
Tabulka 6	Celkový počet přestupků projednaných v blokovém řízení MP Třebechovice pod Orebem.....	27
Tabulka 7	Srovnání intenzity dopravy na základě dat ŘSD ze sčítání z let 2005, 2010 a 2016 – vozidla do 3,5 tuny + motocykly	31
Tabulka 8	Srovnání intenzity dopravy na základě dat ŘSD ze sčítání z let 2005, 2010 a 2016 – vozidla nad 3,5 tuny	31
Tabulka 9	Srovnání celkového počtu přímých spojů z obcí Mikroregionu Třebechovicko v letech 2008 a 2017	33
Tabulka 10	Technická infrastruktura v obcích Mikroregionu Třebechovicko v roce 2016	39
Tabulka 11	Potenciál druhů a forem cestovního ruchu na území Mikroregionu Třebechovicko	44

Seznam obrázků

Obrázek 1	Uvažované vedení přeložky I/11 Hradec Králové – Blešno – Nepasice na území Mikroregionu Třebechovicko	30
Obrázek 2	Cyklotrasy na území Mikroregionu Třebechovicko	34
Obrázek 3	Suchý poldr v katastru obce Jílovice	37
Obrázek 4	Biocentra a biokoridory na území Mikroregionu Třebechovicko	38

13. Seznam zkratek

a.s.	Akciová společnost
AOPK ČR	Agentura ochrany přírody a krajiny České republiky
CR	Cestovní ruch
CZ-NACE	Klasifikace ekonomických činností
ČOV	Čistička odpadních vod
ČR	Česká republika
ČSÚ	Český statistický úřad
FO	Fyzické osoby
HZS	Hasičský záchranný sbor
HUZ	Hromadná ubytovací zařízení
CHOPAV	Chráněná oblast přirozené akumulace vod
IZS	Integrovaný záchranný systém
KÚ KHK	Krajský úřad Královéhradeckého kraje
MOS	Městská a obecní statistika
MP	Městská policie
MPSV	Ministerstvo práce a sociálních věcí
MSP	Malé a střední podnikání
MŠ	Mateřská škola
NIPOS	Národní informační a poradenské středisko pro kulturu
NNO	Nestátní neziskové organizace
NS	Naučná stezka
p. b.	Procentní bod
OOP	Obvodní oddělení policie
ŘSD	Ředitelství silnic a dálnic
SLDB	Sčítání lidu, domů a bytů
SO ORP	Správní obvod obce s rozšířenou působností
SOŠ	Střední odborná škola
SOU	Střední odborné učiliště
s.r.o.	Společnost s ručením omezeným
SŠ	Střední škola
ÚP	Úřad práce
VAK HK	Vodovody a kanalizace Hradec Králové
VOŠ	Vyšší odborná škola
z. s.	Zapsaný spolek
ZP	Zpracovatelský průmysl
ZŠ	Základní škola
ŽP	Životní prostředí

14. Základní zdroje dat

1. Český statistický úřad, pobočka Královéhradecký kraj – <https://www.czso.cz/csu/xh>
2. Svazek obcí mikroregion Třebechovicko – <http://www.trebechovicko.cz>
3. Město Třebechovice pod Orebem – <http://www.trebechovice.cz>
4. Integrovaný portál MPSV ČR – <http://portal.mpsv.cz/sz/stat>
5. Městská policie Třebechovice pod Orebem – <http://mptrebechovice.cz>
6. Královéhradecký kraj – www.kr-kralovehradecky.cz
7. Základní škola Třebechovice pod Orebem - <http://www.zst.cz>
8. Ministerstvo financí – <http://www.mfcr.cz>
9. Územně identifikační registr ČR – <http://www.uir.cz>
10. *Ministerstvo vnitra ČR – Adresy v České republice –*
<http://aplikace.mvcr.cz/adresy/Region.aspx?regid=10507>
11. *Studie financování pečovatelských služeb, Krajský úřad Královéhradeckého kraje*
http://www.kr-kralovehradecky.cz/assets/poskytovatele/metodika/Analyza-pecovatelskych-sluzeb_FINAL.pdf
12. Mapový portál Agentury ochrany přírody a krajiny ČR - <http://mapy.nature.cz/>
13. Ředitelství silnic a dálnic ČR - <https://www.rsd.cz>
14. Czech Tourism – <http://www.czechtourism.cz>
15. Další webové stránky:
<http://mapakriminality.cz>
<http://www.justice.cz>
<https://cs.wikipedia.org>
<http://www.hkregion.cz>
<http://www.cykloserver.cz>
<http://cyklotrasy.cz>
<http://www.idos.cz>